

Boletim de Desempenho Econômico do Turismo



ABRIL 2008 | ANO V | Nº 18

Sumário

2 | Ambiente Econômico

6 | Relatório Consolidado

RELATÓRIOS SETORIAIS:

8 | Agências de Viagens

10 | Eventos

12 | Hotelaria

14 | Operadoras

16 | Parques Temáticos e Atrações Turísticas

18 | Transporte Aéreo

19 | Turismo Receptivo

TABELAS:

21 | Consolidado

24 | Agências de Viagens

28 | Eventos

31 | Hotelaria

35 | Operadoras

39 | Parques Temáticos e Atrações Turísticas

42 | Transporte Aéreo

45 | Turismo Receptivo

O Boletim de Desempenho Econômico do Turismo é uma publicação trimestral que leva ao público o resultado de uma análise de caráter qualitativo da conjuntura econômica do turismo no Brasil. Esta análise considera as principais variáveis econômicas do ambiente em associação com os resultados de um levantamento amostral da opinião de diversos segmentos do turismo.

Variáveis de categorização apuradas na pesquisa permitem a ponderação de cada resposta individual e a estimação do segmento respondente. Esta pesquisa, de âmbito nacional, interpreta as respostas dadas pelos empresários do setor sobre o momento atual dos negócios, o trimestre imediatamente anterior, o trimestre imediatamente posterior, comparações entre iguais períodos em anos consecutivos e, também, um horizonte que pode abarcar até os próximos 12 meses.

As observações e as previsões são apuradas utilizando o SALDO DE RESPOSTAS, ou seja, a diferença entre o total ponderado de assinalações de aumento e de queda. Esse saldo indica a percepção do segmento respondente em relação ao tema da pergunta.

EXEMPLO: QUAL A SUA PERSPECTIVA QUANTO AO FATURAMENTO TOTAL NESTE TRIMESTRE EM COMPARAÇÃO AO TRIMESTRE ANTERIOR?

Diminuição (-): 7%;

Estabilidade (=): 61%;

Aumento (+): 32%.

Saldo de respostas = 25% (positivo).

Este número indica a intensidade da percepção dos respondentes em relação à variável pesquisada. Ou seja, há uma forte percepção de aumento do faturamento no trimestre atual. É importante, então, NÃO interpretar o saldo como aumento percentual das vendas.

Note, em seguida, como o saldo pode ajudá-lo a interpretar as expectativas dos respondentes. No Boletim de Desempenho Econômico do Turismo considera-se o seguinte:

- saldo acima de + 10% (inclusive) significa aumento da variável pesquisada;
- saldo situado entre - 9% (inclusive) e + 9% (inclusive) significa estabilidade da variável pesquisada.
- saldo inferior a - 10% (inclusive) significa queda da variável pesquisada.

Os símbolos (+), (=) e (-), que aparecem nas tabelas significam aumento/ positivo, estabilidade/neutro e queda/negativo, respectivamente.

As respostas obtidas das empresas são ponderadas para refletir o peso de cada respondente no mercado do turismo em geral e de seu segmento em particular. Os efeitos dessa alteração dos ponderadores foram, em alguns casos, salientados na seção de apresentação das séries históricas da pesquisa. No boletim são utilizadas primordialmente as informações coletadas nas pesquisas eletrônicas feitas pela internet e, subsidiariamente, informações de outros processos de coletas de dados levados a cabo pelo Núcleo de Turismo da Ebape-FGV e de outras fontes de dados secundários relativos ao setor de turismo e ao panorama econômico brasileiro e mundial em geral.

O presente Boletim de Desempenho Econômico do Turismo reflete as respostas coletadas entre os dias 3 a 30 de abril de 2008.

Alguns números relativos à amostra deste levantamento (TODOS OS SEGMENTOS) são os seguintes:

Empresas respondentes: 652

Vendas no trimestre: R\$ 4,168 bilhões (informado)

Vendas no ano: R\$ 14,591 bilhões (estimativa)

Postos de trabalho: 58.906



Ministério
do Turismo



Ambiente Econômico do Turismo

Ambiente Macroeconômico Mundial

O início de 2008 foi marcado por um aumento da incerteza nos mercados globais, gerado pelo agravamento da crise no mercado de crédito hipotecário de alto risco norte-americano (subprime). Neste cenário, houve um aumento na preferência pela liquidez, aumentando os saques dos recursos aplicados em fundos mais arriscados, o que gerou um problema de liquidez para os bancos de investimento ligados a esses mercados. O caso de maior gravidade foi o do Bear Stearns, quinto maior banco de investimento norte-americano, absorvido pelo JP Morgan, com ajuda financeira do Federal Reserve. Para melhorar as condições de liquidez e mitigar os efeitos da crise sobre a economia, o Banco Central norte-americano injetou mais de US\$100 bilhões no mercado e efetuou três reduções na taxa de juros nos três primeiros meses de 2008, passando de 4,25%, no início do ano, para 2,25%, em 8 de março. A Inglaterra seguiu o exemplo americano. Já o Banco Central Europeu, preocupado com as pressões inflacionárias, resolveu manter a taxa de juros em 4% a.a. na primeira reunião realizada em janeiro de 2008.

Segundo relatório do FMI, a volatilidade nos mercados financeiros internacionais, associada à crise no mercado de crédito subprime norte-americano, a pressão inflacionária internacional derivada do aumento no preço dos alimentos, e o aumento no preço do petróleo, representam riscos potenciais que poderão afetar o desempenho da economia global em 2008.

Outro tema relevante no cenário mundial atual é o do aumento significativo que vem sofrendo o preço do petróleo.

No princípio do corrente ano (mais precisamente no dia 2 de janeiro), o preço do barril do petróleo WTI ultrapassou, pela primeira vez, os US\$ 100, na Bolsa Mercantil de Nova York (Nymex). Numa trajetória ascendente, os preços do produto (para entrega em maio) chegaram a atingir, em meados de abril, o recorde histórico de US\$ 115,07. Dois dos principais fatores aos quais se atribui a significativa majoração dos preços são a queda da cotação do dólar ante outras moedas fortes – com a moeda norte-americana desvalorizada, o barril do petróleo se torna mais acessível, elevando a pressão sobre a demanda do produto; e a incerteza em relação à evolução da economia dos EUA.

No Brasil, as pressões para o aumento do preço dos combustíveis derivados do petróleo já são bastante fortes e cresce a possibilidade de o governo ceder, concordando com o aumento dos preços controlados pela Petrobras.

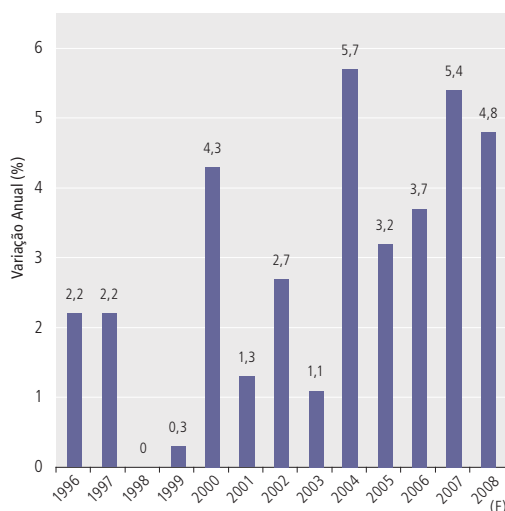
Ambiente Macroeconômico Brasileiro

PRODUTO INTERNO BRUTO (PIB)

Nos três primeiros meses de 2008, a atividade econômica permaneceu aquecida, refletindo positivamente no nível de emprego, na produção industrial e nas vendas no varejo. O comércio varejista continuou a registrar desempenho favorável, sustentado pela expansão no crédito, indicando robustez no ritmo de crescimento da demanda doméstica. De acordo com os dados dessazonalizados divulgados pelo IBGE, em fevereiro de 2008, o volume de vendas do comércio varejista foi 12,2% superior ao verificado em fevereiro de 2007. Estes resultados levaram o Banco Central a revisar a sua estimativa de crescimento do PIB brasileiro para 2008, de 4,5% para 4,8%. Apesar do agravamento das condições externas, associada à crise financeira norte-americana, a estimativa do Banco Central é consistente com as condições favoráveis do mercado interno, estimulado principalmente pelo consumo das famílias e pelo investimento, que deverão crescer 6,8% e 11,9%, respectivamente. As estimativas do FMI, quanto ao crescimento do PIB do Brasil, também foram ajustadas em abril de 2008 (de 4,2% para 4,75%) – ver gráfico 1.

1

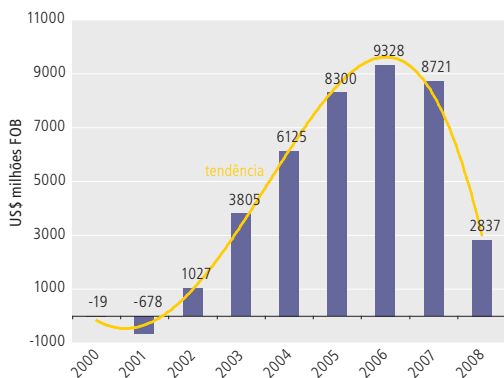
CRESCIMENTO DO PIB BRASILEIRO 1995 - 2008



Fonte: IBGE e BACEN
(E) Estimativa do BACEN

2

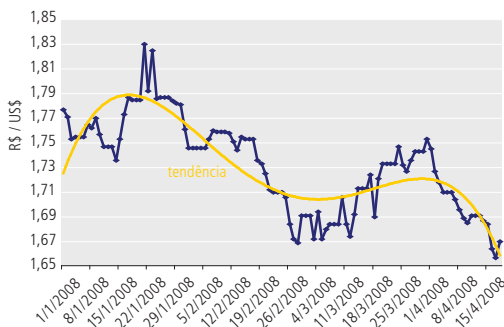
BALANÇA COMERCIAL - SALDOS US\$ MILHÕES FOB
 (Janeiro / Março - 2000 a 2008)



Fonte: MDIC

3

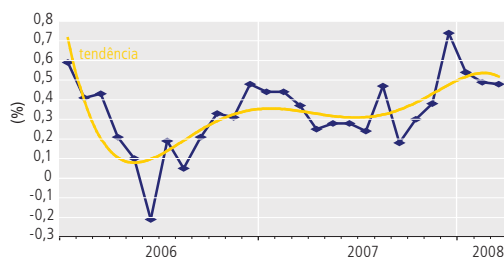
COTAÇÕES DIÁRIAS DO DÓLAR COMERCIAL VENDA
 (Jan.-Abr./2008)



Fonte: Banco Central

4

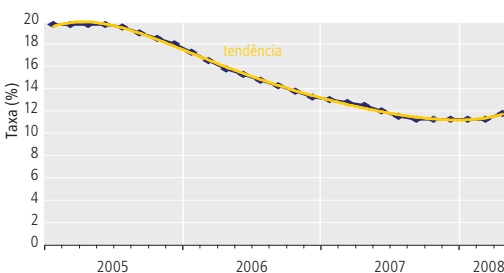
IPCA (Janeiro/2006 - Março/2008)



Fonte: IBGE

5

TAXA DE JUROS SELIC (Maio/2005 - Abril/2005)



Fonte: BACEN

BALANÇA COMERCIAL

Os resultados do primeiro trimestre de 2008 mostram uma redução substancial no saldo da balança comercial brasileira, comparativamente a idêntico período de 2007. No primeiro trimestre de 2008, as exportações somaram US\$ 38,690 bilhões (crescimento de 13,8% em relação ao mesmo período de 2007), enquanto as importações alcançaram US\$ 35,853 bilhões (aumento de 42%), gerando um saldo de US\$ 2,837 bilhões, contra US\$ 8,721 bilhões registrados em iguais meses de 2007. O fator determinante destes resultados tem sido a valorização do real frente ao dólar, que estimulou o aumento nas importações. Perante estes números, o Banco Central reduziu a projeção para o saldo comercial, de US\$ 30 bilhões para US\$ 27 bilhões, em 2008. O gráfico 2 mostra uma reversão na tendência do saldo comercial a partir de 2006 – ver gráfico 2.

TAXA DE CÂMBIO

Dados divulgados pelo FMI revelam a significativa valorização, em 2007, das moedas de mercados emergentes em relação ao dólar dos Estados Unidos: Brasil (20%), Rússia (6,9%), Índia (12,3%) e China (7,0%). No caso brasileiro, essa tendência continuou a ser observada ao longo do primeiro trimestre de 2008: o dólar norte-americano (comercial venda) iniciou o ano cotado a R\$ 1,770/US\$ e encerrou março no nível de R\$ 1,7530/US\$ (cabe ressaltar que, em jan.-mar./2007, a cotação oscilou em patamar mais elevado, entre R\$ 2,152/US\$ e R\$ 2,04/US\$). Nos três primeiros meses de 2008, o valor mais elevado da moeda dos EUA foi registrado em 21 de janeiro (R\$ 1,8300/US\$) e o mais baixo, em 28 de fevereiro (R\$ 1,6690/US\$). Já em meados de abril (precisamente no dia 16), a cotação do dólar diminuiu para R\$ 1,664/US\$, a menor registrada desde 14 de maio de 1999 (ou seja, quase 9 anos), devido principalmente à perspectiva de elevação dos juros básicos da economia brasileira e à forte entrada de recursos estrangeiros no País – ver gráfico 3.

INFLAÇÃO

O Índice Nacional de Preços ao Consumidor Amplo (IPCA) de março de 2008 apresentou variação de 0,48% (quase o mesmo resultado verificado em fevereiro, que foi de 0,49%) – em março/2007, o IPCA havia registrado taxa menor (de 0,37%). Considerando jan.-mar./2008, o IPCA situou-se em 1,52%, ante 1,26% em igual período de 2007. Nos últimos 12 meses, o resultado foi de 4,73%, também acima da taxa dos 12 meses imediatamente anteriores (4,61%).

Já o Índice Geral de Preços – Disponibilidade Interna (IGP-DI), da FGV, apresentou taxas ainda mais elevadas: em março/2008, alcançou 0,70% (a variação constatada em fevereiro foi de 0,38%).

O incremento dos índices de inflação no primeiro trimestre do ano em curso, além do esperado, alertou as autoridades monetárias, as quais haviam fixado, para 2008, a meta de 4,5%, com margem de 2 pontos percentuais para mais e para menos – ver gráfico 4.

TAXA DE JUROS

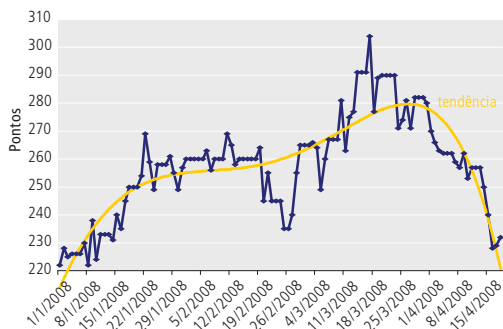
Em meados de abril, o Comitê de Política Monetária (Copom), do Banco Central do Brasil decidiu elevar a taxa Selic de 11,25% para 11,75% a.a., sem viés, a fim de contribuir para a diminuição tempestiva do risco que se configura para o cenário inflacionário e, como consequência, para reduzir a magnitude do ajuste total a ser implementado – ver gráfico 5.

RISCO-PAÍS

No decorrer de jan.-mar./2008, o risco-país também oscilou significativamente, registrando o seu nível mais baixo em 1º de janeiro (222 pontos) e o mais alto, em 17 de março (304), em virtude, principalmente, da instabilidade dos mercados financeiros mundiais. Vale salientar que o risco-país é um indicador que traduz a

6

RISCO PAÍS - INDICADOR DIÁRIO (Janeiro-Abril/2008)



Fonte: JP Morgan

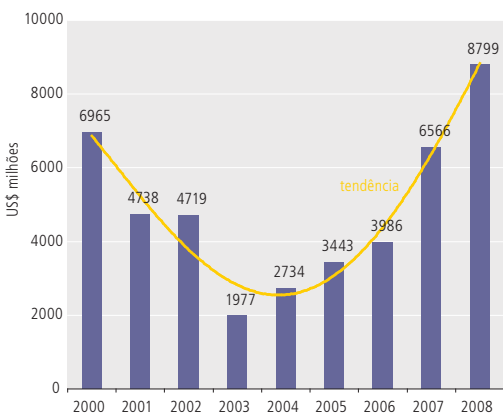
confiança dos investidores globais em relação à economia brasileira: em 31 de março, o risco era cotado em 280 pontos, o que significa que um papel brasileiro deveria pagar 2,8 pontos percentuais acima dos títulos norte-americanos – ver gráfico 6.

INVESTIMENTOS ESTRANGEIROS

A estabilidade macroeconômica, aliada à valorização na taxa de câmbio, tem atraído a entrada de Investimento Estrangeiro Direto (IED), o qual acumulou a expressiva cifra de US\$ 34,6 bilhões, em 2007. No primeiro trimestre de 2008, os resultados continuam positivos em US\$ 8,8 bilhões, o que representa um crescimento de 34% em relação ao mesmo trimestre de 2007. O IED, nos três primeiros meses de 2008 foi o seguinte: US\$ 4,826 bilhões em janeiro (contra US\$ 2,422 bilhões em igual mês de 2007), US\$ 890 milhões em fevereiro (contra US\$ 1,379 bilhão), e US\$ 3,083 bilhões em março (contra US\$ 2,766 bilhões) – ver gráfico 7.

7

INVESTIMENTO ESTRANGEIRO DIRETO (Janeiro / Março - 2000 a 2008)



Fonte: BACEN

Os dados do primeiro trimestre de 2008 mostram uma redução nas taxas de desocupação, se comparados ao mesmo trimestre do ano anterior. As taxas de desocupação foram de 8,0%, em janeiro do ano em curso, 8,7% em fevereiro e 8,6% em março, contra 9,3%, 9,9% e 10,1%, respectivamente, no mesmo período de 2007. Esses resultados refletem o bom desempenho da economia brasileira nos últimos trimestres. A população ocupada em março de 2008 (21,3 milhões de pessoas) cresceu 3,5% em relação a março de 2007, ou seja, aproximadamente 713 mil postos de trabalho. O rendimento médio real habitualmente recebido pelos trabalhadores das seis regiões metropolitanas pesquisadas pelo IBGE (Belo Horizonte, Porto Alegre, Recife, Rio de Janeiro, Salvador e São Paulo) foi de R\$ 1.188,90 em março de 2008, resultado 2,0% superior ao de igual mês de 2007 – ver gráfico 8.

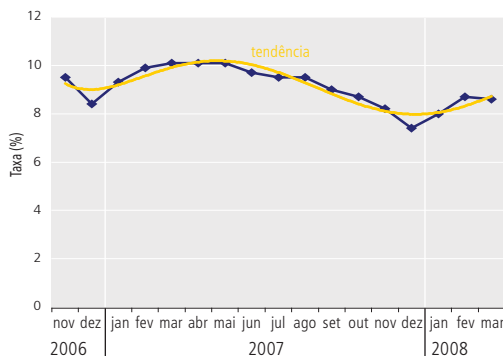
Análise Econômica do Turismo

Dados divulgados pelo Banco Central revelam que os gastos de turistas estrangeiros em visita ao Brasil, em jan.-mar./2008, somaram US\$ 1,608 bilhão, representando um incremento de 20,7% em relação a igual período de 2007 (US\$1,332 bilhão).

Por sua vez, a despesa cambial turística aumentou de US\$ 1,594 bilhão, nos três primeiros meses de 2008, para US\$ 2,538 bilhões no mesmo período de 2007 (+59,2%) – tendência verificada há vários trimestres, devido à valorização do real, que aumentou a demanda dos brasileiros por viagens internacionais. Assim sendo, o saldo da conta viagens, em jan.-mar./2008, foi negativo em US\$ 930 milhões, correspondendo a um déficit aproximadamente 255% maior do que o registrado no primeiro trimestre de 2007.

8

TAXA MÉDIA DE DESOCUPAÇÃO (Novembro/2006 - Março/2008)



Fonte: IBGE

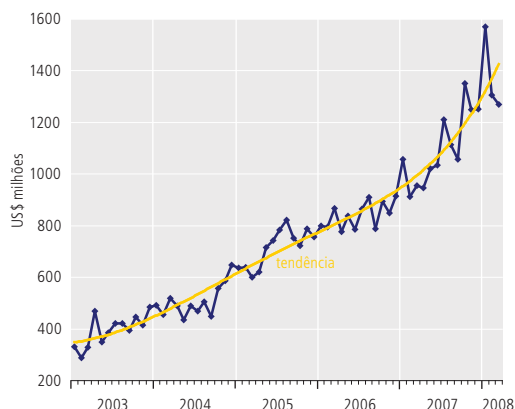
Com relação à entrada de divisas a partir da conta viagens, o destaque foi o mês de janeiro/2008, com US\$ 595 milhões, um recorde na série histórica do Banco Central, divulgada desde 1947. É importante ressaltar que, se for mantido o ritmo de crescimento dos três primeiros meses de 2008, a receita cambial turística deverá terminar o ano próxima a US\$ 6 bilhões de dólares que, se vier a se confirmar, estabelecerá, igualmente, novo recorde do turismo internacional brasileiro.

A corrente cambial turística (receita mais despesa) tem apresentado crescimento contínuo nos últimos anos. Em jan. - mar./2008, a mesma atingiu US\$ 4,145 bilhões, ou seja, um aumento expressivo de 41,7%, em relação aos US\$ 2,925 bilhões registrados nos três meses iniciais de 2007. Esses bons resultados podem ser observados no gráfico 9, na página seguinte.

Segundos dados da Infraero, o total de desembarques internacionais de passageiros (que inclui os brasileiros retornando do exterior), alcançou 1.798.757 pessoas (vãos

9

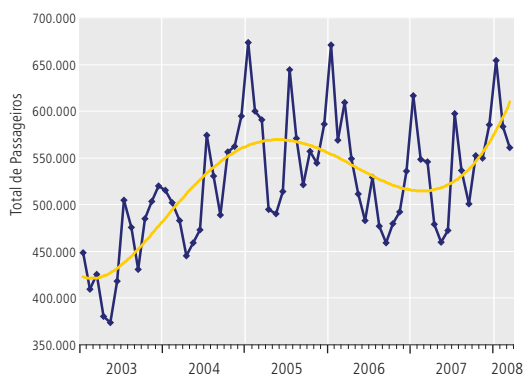
CORRENTE CAMBIAL TURÍSTICA 2003/2007 US\$ milhões



Fonte: Banco Central

10

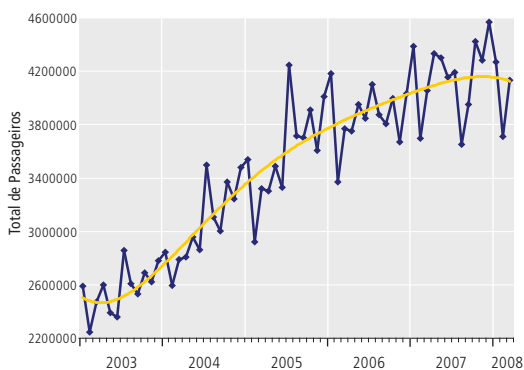
DESEMBARQUE MENSAL DE PASSAGEIROS EM VÔOS INTERNACIONAIS Janeiro/2003 - Março/2008



Fonte: INFRAERO

11

DESEMBARQUE MENSAL DE PASSAGEIROS EM VÔOS NACIONAIS Janeiro/2003 - Março/2008



Fonte: INFRAERO

regulares e fretados), no primeiro trimestre de 2008, registrando crescimento de 5,12% em relação ao mesmo período de 2007. Os desembarques internacionais em vôos charter (fretamentos que transportam exclusivamente turistas estrangeiros) totalizaram 118.128 pessoas, percentual 31% inferior aos 171.284 passageiros registrados em jan.-mar./2007. Por outro lado, os desembarques internacionais em vôos regulares (1.680.629 passageiros) cresceram 9,1% em relação ao mesmo trimestre de 2007 (1.539.822 passageiros) – ver gráfico 10.

Quanto aos desembarques em vôos nacionais, em jan.-mar./2008, os dados da Infraero revelam estabilidade em relação ao mesmo trimestre de 2007: desembarcaram, nos aeroportos do país, provenientes de vôos domésticos, 12.109.453 passageiros (-0,10% do que os 12.121.764 de igual período de 2007), sendo 11.595.358 em vôos regulares (+1,19%) e 514.095 em vôos não regulares (-22,44%) – ver gráfico 11.

Consolidado

Comparação entre o 1º Trimestre de 2008 e o 4º Trimestre de 2007

FATURAMENTO

O confronto entre o montante faturado em jan.-mar./2008 e em out.-dez./2007 revela majoração em 74% do setor de turismo, estabilidade em 14% e redução em 12% - o saldo das respostas, representado pela diferença entre as assinalações de incremento e as de queda foi de 62% (contra -5% apurado na comparação entre os mesmos períodos de 2007 e de 2006, respectivamente). Os mais elevados saldos foram registrados nos segmentos transporte aéreo (100%) e operadoras (50%), enquanto que o mais baixo foi detectado em eventos (-49%).

QUADRO DE PESSOAL

De acordo com o mercado de turismo pesquisado, verificaram-se, igualmente, no 1º trimestre/2008, sensíveis mudanças em relação ao quadro de pessoal, em contraste com out.-dez./2007: 64% de indicações de ampliação, 30% de inalterabilidade e 6% de declínio (saldo de 58%, o que corresponde a um aumento do total de funcionários). Os mais elevados saldos de contratações foram apurados nos ramos transporte aéreo (100%) e agências de viagens (46%); por outro lado, os segmentos eventos (-4%) e parques temáticos e atrações turísticas (-1%) apresentaram os menores saldos.

Comparação entre os 1ºs Trimestres de 2008 e de 2007

FATURAMENTO

O faturamento do setor de turismo consultado (652 empresas) em jan.-mar./2008, cresceu para 87% do mercado (em relação ao mesmo trimestre de 2007), manteve-se estável para 5% e diminuiu para 8% (saldo de 79%, com variação média de 11,2%). Os mais elevados saldos foram registrados nos segmentos operadoras (100%, com variação média de 18,1%), parques temáticos e atrações turísticas (100%, com variação média de 14,1%) e transporte aéreo (100%, com variação média do faturamento de 13,5%), ao passo que o mais baixo foi detectado no ramo turismo receptivo (-46%, com variação média de -2,2%).

QUADRO DE PESSOAL

No que tange ao quadro de pessoal, comparados os primeiros trimestres de 2008 e de 2007, observaram-se, no mercado de turismo, 74% de assinalações de expansão, 18% de estabilidade e 8% de contração (saldo de 66%). Os segmentos transporte aéreo (saldo de 99%) e operadoras (96%) foram os que apresentaram mais elevados saldos de contratações, enquanto que o menor saldo foi constatado no ramo turismo receptivo (-46%). Ressalte-se que, em jan.-mar./2007 (em confronto com o mesmo período de 2006), o saldo das respostas quanto ao total de funcionários havia atingido 51%.

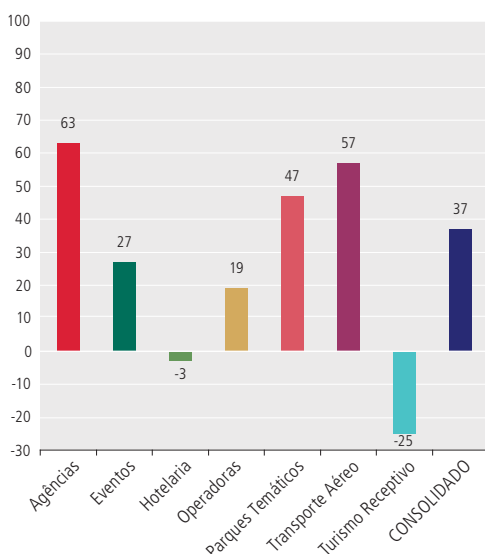
Abril/2008

SITUAÇÃO DOS NEGÓCIOS

Atualmente, expansão é constatada em 81% do setor de turismo, estabilidade em 14%, e retração em 5% (saldo de 76%), revelando situação satisfatória em quase todos os segmentos, conforme saldos das respostas discriminados a seguir: transporte aéreo (100%), parques temáticos e atrações turísticas (98%), agências de viagens (89%), operadoras (86%), eventos (76%) e hotelaria (29%) – ressalte-se que somente o ramo turismo receptivo informou situação insatisfatória dos negócios (saldo de -67%).

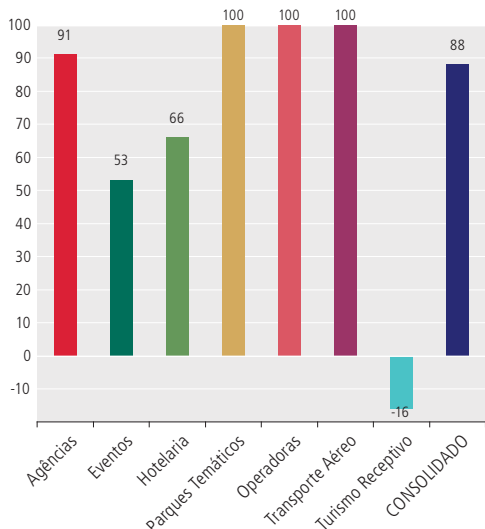
12

QUADRO DE PESSOAL (saldo de respostas)
 Previsão para o 2º trimestre/2008 (%)



13

PREVISÃO DE FATURAMENTO (saldo de respostas)
 2007/2008 (%)



Previsão para o 2º Trimestre de 2008 em relação ao 1º Trimestre de 2008

FATURAMENTO

A maior parcela do mercado está otimista no que se refere ao montante a ser auferido ao longo de abr.-jun./2008, comparativamente a jan.-mar./2008: 55% de assinalações de majoração contra apenas 11% de decréscimo (saldo de 44%). Os mais elevados saldos são detectados nos ramos eventos (94%) e agências de viagens (82%). Por outro lado, os mais baixos saldos são registrados nos segmentos turismo receptivo (-72%) e parques temáticos e atrações turísticas (-15%).

QUADRO DE PESSOAL

Predominaram, entre as empresas do setor de turismo, como um todo, prognósticos de aumento do quadro de pessoal para abr.-jun./2008, em contraste com jan.-mar./2008: 41% de indicações de ampliação contra somente 4% de diminuição (saldo de 37%). Os mais elevados saldos referentes à previsão foram constatados nos ramos agências de viagens (63%) e transporte aéreo (57%), cabendo destacar que redução do quadro de pessoal é antevista apenas por empresários do ramo turismo receptivo (saldo de -25%) – ver gráfico 12.

Previsão para o 2º trimestre de 2008

INVESTIMENTOS

Todos os segmentos deverão investir ao longo de abr.-jun. do ano em curso. Os saldos das respostas, por ramo, e respectivos percentuais do faturamento a serem investidos são discriminados a seguir: transporte aéreo, saldo de 100% (percentual de 19,7%); eventos, saldo de 100% (percentual de 10,5%); parques temáticos e atrações turísticas, saldo de 100% (percentual de 6,5%); operadoras, saldo de 100% (percentual de 4,5%); turismo receptivo, saldo de 100% (percentual de 1,3%), hotelaria, saldo de 84% (percentual de 6,9%); e agências de viagens, saldo de 72% (percentual de 4,0%).

Previsão para 2008 em relação a 2007

FATURAMENTO

Majoração do faturamento é esperada para o ano em curso (comparativamente a 2007) por quase todos os ramos turísticos: 90% de indicações de incremento, 8% de estabilidade e 2% de redução (saldo de 88%). Se essa previsão vier a se confirmar, a variação média do faturamento será de 24,3%. Empresários dos segmentos transporte aéreo (saldo de 100%, com variação média de 39,5%), operadoras (100%, com variação média de 25,6%) e parques temáticos e atrações turísticas (100%, com variação média de 24,3%) são os mais otimistas, enquanto que os de turismo receptivo são os únicos a prognosticarem redução do faturamento (saldo de -16%, com variação média de -1,1%) – ver gráfico 13.

QUADRO DE PESSOAL

Quanto ao quadro de pessoal, as perspectivas de 79% do mercado são de ampliação no corrente ano (em confronto com 2007), enquanto que 4% prevêm redução (saldo de 75%). Os saldos mais elevados de expectativas de contratação de mão-de-obra são detectados nos ramos transporte aéreo (100%) e operadoras (98%); por outro lado, os mais baixos são verificados nos ramos eventos e turismo receptivo (7% e 4%, respectivamente).

Comparação entre o 1º trimestre/2008 e o 4º trimestre/2007 e Perspectiva para o 2º trimestre/2008

FATURAMENTO

Confirmaram-se, em jan.-mar./2008, as previsões de expansão do faturamento do setor em relação a out.-dez./2007, sendo registradas 49% de indicações de aumento, 38% de estabilidade e 13% de decréscimo – o saldo de respostas, correspondente à diferença entre as assinalações de incremento e as de queda, foi de 36% (ressalte-se que o saldo dos prognósticos para o período era de 58%).

Os saldos apurados nos primeiros trimestres de 2004, 2005, 2006 e de 2007 foram, respectivamente, de 24%, 96%, 19% e 22%, gerando uma média de saldos de 40% - o resultado obtido em jan.-mar./2008 (36%) reduz tal média para 39%.

Empresários do setor afirmaram que as viagens, no primeiro trimestre de 2008, foram realizadas com os seguintes propósitos: negócios/trabalho (81% de assinalações); lazer/passeio (16%); participação em congressos/feiras (2%); e outros motivos (1%) – tais percentuais mostram situação diversa à constatada no 4º trimestre de 2007, quando o percentual correspondente às viagens a negócios/trabalho foi de 50%; a lazer/passeio, 29%; participação em congressos/feiras, 1%; e por outras razões, 20%.

No que concerne à segmentação do mercado, em jan.-mar./2008, a parcela correspondente a turistas nacionais obteve 88% de assinalações, enquanto que a referente a turistas internacionais, os restantes 12% (contra 46% e 54%, respectivamente, em out.-dez./2007).

Otimismo em relação à evolução dos negócios, no segundo trimestre de 2008, é constatado entre a maior parcela de empresários: 85% de expectativas de majoração, 12% de estabilidade e somente 3% de redução (saldo das respostas de 82% que, se vier a se confirmar, elevará a média dos saldos do período de 62% para 66%).

QUADRO DE PESSOAL

A perspectiva de sazonal aquecimento dos negócios em jan.-mar./2008 induziu empresários a ampliarem o quadro de pessoal (saldo de 46%) pelo quarto trimestre sucessivo. Saliente-se que o saldo concernente a iguais quatro trimestres de anos anteriores era de 29% e, ao incluí-lo, registra-se elevação da média para 32%.

Prognostica-se, para abr.-jun./2008, expansão do quadro de pessoal comparativamente a jan.-mar./2008: saldo de 63% que, ao se confirmar, elevará a média trimestral de -1% para 12% – ver gráfico 14.

Comparação entre os 1ºs trimestres de 2008 e de 2007

FATURAMENTO

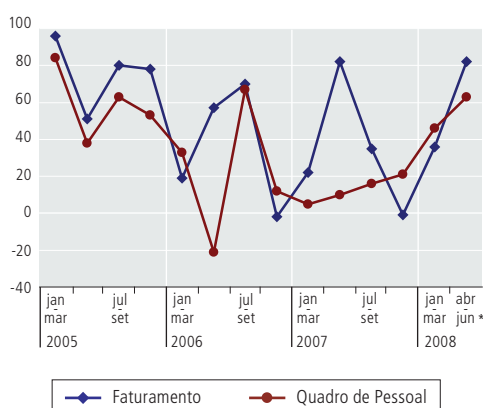
No que tange ao faturamento auferido no primeiro trimestre de 2008, confrontado com o alcançado no mesmo período de 2007, verifica-se incremento em 58% do mercado, estabilidade em 6% e redução em 36% (saldo de 22%, com variação média de 7,2%).

QUADRO DE PESSOAL

Na comparação entre esses dois trimestres, observa-se aumento do número de funcionários: saldo de respostas de 39% - menos amplo do que o registrado no confronto entre iguais períodos de 2007 e de 2006 (saldo de 32%).

14

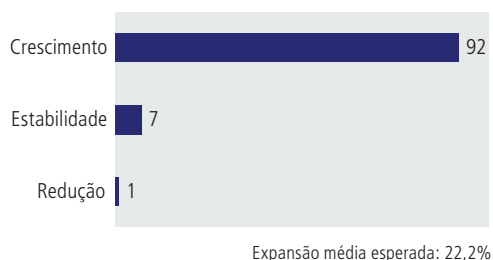
AVALIAÇÃO DOS RESPONDENTES (saldo de respostas)
Faturamento x Quadro de Pessoal



15

FATURAMENTO

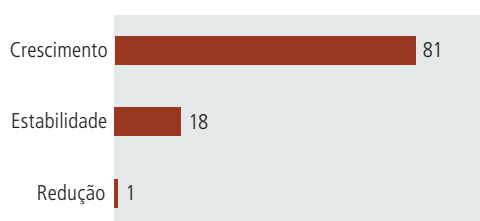
Previsão 2008/2007 (%)



16

QUADRO DE PESSOAL

Previsão 2008/2007 (%)



Abril/2008

SITUAÇÃO DOS NEGÓCIOS

Atualmente, expansão dos negócios é constatada em 92% do mercado, estabilidade em 5% e retração em 3% (saldo de 89%) - cabe salientar que, em iguais meses de 2007 e de 2006, os saldos apurados foram de 51% e 70%, respectivamente.

Comparação entre os anos de 2008 e de 2007

FATURAMENTO

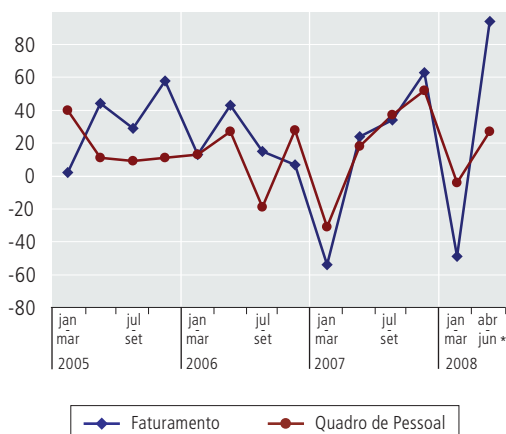
Com relação ao faturamento a ser obtido no ano em curso, 92% do mercado esperam majoração em abril/2008, 7% estabilidade e 1%, decréscimo (saldo de 91%), comparativamente a 2007. No resultado ponderado da amostra, a elevação estimada do faturamento é, em média, de 22,2%, revelando maior otimismo quanto à evolução dos negócios, pois em janeiro último, o saldo dos prognósticos era de 77%, com variação média de 13,7% – ver gráfico 15.

QUADRO DE PESSOAL

As previsões feitas em abril/2008 são de que o total de funcionários também venha a se ampliar no corrente ano, em contraste com 2007: 81% de indicações de aumento, 18% de estabilidade e 1% de redução (saldo de 80%, contra saldo das previsões, em jan./2008, de 24%) – ver gráfico 16.

17

AVALIAÇÃO DOS RESPONDENTES (saldo de respostas)
Faturamento x Quadro de Pessoal



Comparação entre o 1º trimestre/2008 e o 4º trimestre/2007 e Perspectiva para o 2º trimestre/2008

FATURAMENTO

A redução do faturamento, em jan.-mar./2008, foi bem mais ampla do que a esperada pelo mercado: 11% de indicações de aumento, 29% de estabilidade e 60% de queda, comparativamente a out.-dez./2007 - o saldo de respostas, representado pela diferença entre as assinalações de incremento e as de redução, foi de -49%. Com isto, a média dos saldos referentes aos primeiros trimestres diminui de -26% para -31%.

Expansão sazonal do faturamento é prognosticada para o segundo trimestre do corrente ano: 94% do mercado esperam elevação e 6% inalterabilidade (saldo de 94% que, ao se confirmar, será o mais elevado da série histórica, iniciada em out./2003) – a inclusão desse novo resultado elevará a média dos saldos trimestrais (de 39% para 50%).

QUADRO DE PESSOAL

O desaquecimento dos negócios influenciou os planos de contratação de funcionários em jan.-mar./2008: 27% de assinalações de incremento contra 31% de decréscimo (saldo de -4%, que configura estabilidade, reduzindo a média trimestral de 10% para 7%).

As perspectivas para abr.-jun./2008 são de ampliação do quadro de pessoal: 27% do mercado prevêem expansão e 73% estabilidade (saldo de 27%). Caso tal prognóstico vier a se verificar, o saldo trimestral elevar-se-á de 16% para 18% – ver gráfico 17.

Comparação entre os 1ºs trimestres de 2008 e de 2007

FATURAMENTO

No que tange ao contraste entre o montante faturado em jan.-mar./2008 e de 2007, 50% do mercado consultado indicaram crescimento, 26% estabilidade e 24%, redução (saldo de 26%, com variação média de -0,2%).

QUADRO DE PESSOAL

O confronto entre o total de funcionários apurado em jan.-mar./2008 e de 2007 mostra expansão em 30% do mercado e retração em 26% (saldo de 4%, configurando inalterabilidade do quadro de pessoal) – ressalte-se que a comparação entre iguais trimestres de 2007 e de 2006 indicou contração do contingente de funcionários (saldo de -13%).

Abril/2008

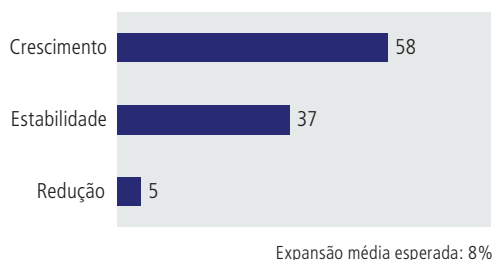
SITUAÇÃO DOS NEGÓCIOS

Expansão é detectada, atualmente, em 77% do mercado de eventos, estabilidade em 22%, e retração em 1% - saldo de 76%, revelando situação mais favorável do que a registrada em igual época de 2007 (saldo de 35%).

18

FATURAMENTO

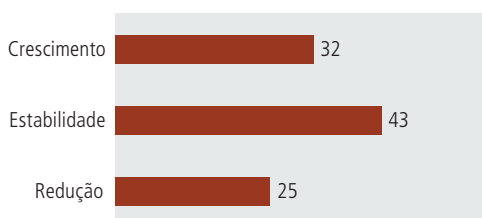
Previsão 2008/2007 (%)



19

QUADRO DE PESSOAL

Previsão 2008/2007 (%)



Comparação entre os anos de 2008 e de 2007

FATURAMENTO

O contraste entre o faturamento estimado para 2008 com o efetivamente auferido em 2007 mostra, em abr./2008, perspectivas de expansão: 58% de indicações de acréscimo, 37% de estabilidade e 5% de redução (saldo de 53%) – se tais previsões vierem a se confirmar, a variação média do faturamento alcançará 8,0%, revelando arrefecimento do otimismo detectado em jan./2008 (quando o saldo detectado foi de 69%, com variação média de 16,7%) – *ver gráfico 18*.

QUADRO DE PESSOAL

No que tange ao nível de emprego esperado para 2008, comparativamente a 2007, 32% do mercado prognosticam ampliação, 43% estabilidade e 25%, redução (saldo de 7%), revelando inconsonância entre as expectativas de ampliação do faturamento anual do setor de eventos e as de estabilidade do quadro de funcionários – *ver gráfico 19*.

Comparação entre o 1º trimestre/2008 e o 4º trimestre/2007 e Perspectiva para o 2º trimestre/2008

FATURAMENTO, MOTIVAÇÃO DA ESTADIA E SEGMENTAÇÃO DO MERCADO

Confirmaram-se, em jan.-mar./2008, as previsões empresariais de expansão sazonal do faturamento: 54% de assinalações de incremento, 14% de estabilidade e 32% de declínio – o saldo das respostas, correspondente à diferença entre as assinalações de aumento e as de queda, foi de 22% (menos amplo do que o das previsões para o período, de 40%). A inclusão desse resultado reduz ligeiramente a média dos saldos referentes aos primeiros trimestres (de 33% para 31%).

Empresários do setor afirmaram que as estadias, no primeiro trimestre de 2008, foram motivadas por: lazer/passeio (59% de assinalações); negócios/trabalho (38%); participação em congressos/feiras (2%); e outros motivos (1%) – cabe destacar que, no 4º trimestre de 2007, o percentual correspondente às estadias motivadas por lazer/passeio atingiu 47%; negócios/trabalho, 46%; participação em congressos/feiras, 7%; e outras razões, 0%.

No que tange à segmentação do mercado, em jan.-mar./2008, a parcela correspondente a turistas nacionais obteve 76% de assinalações, enquanto que a referente a turistas internacionais, os restantes 24% (contra 83% e 17%, respectivamente, em out.-dez./2007).

Os prognósticos para abr.-jun./2008 são de majoração do faturamento pelo quarto trimestre sucessivo: 42% do mercado vislumbra crescimento, 30% inalterabilidade e 28%, diminuição, o que corresponde a um saldo de respostas de 14% (contra saldo nulo apurado no segundo trimestre de 2007).

QUADRO DE PESSOAL

Verificou-se, em jan.-mar./2008, ténue aumento do quadro de pessoal comparativamente a out.-dez./2007: saldo de 13% (ligeiramente inferior à média de 14% referente aos saldos verificados em iguais trimestres de 2004, 2005, 2006 e 2007).

Mesmo ante a perspectiva de que os negócios venham a se manter aquecidos em abr.-jun./2008, o mercado pesquisado antevê estabilidade do quadro de funcionários (saldo de -3%) – caso tal prognóstico venha a se verificar, a média apurada nos segundos trimestres aumentará apenas 1 ponto percentual (de -6% para -5%) – ver gráfico 20.

Comparação entre os 1ºs trimestres de 2008 e de 2007

FATURAMENTO

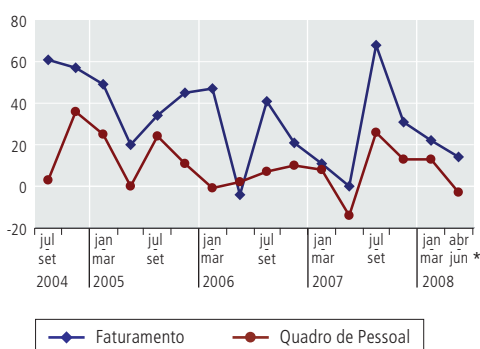
O contraste entre o que foi faturado em jan.-mar. de 2008 e de 2007 revela incremento em 77% do mercado, estabilidade em 11% e diminuição em 12% (saldo de 65%). Considerando o resultado ponderado da amostra, a majoração do faturamento foi, em média, de 9,2%.

QUADRO DE PESSOAL

Constata-se, no confronto entre esses dois trimestres, aumento do número de funcionários (saldo das respostas de 28%), mais amplo do que o detectado na comparação entre jan.-mar./2007 e de 2006 (saldo de 8%).

20

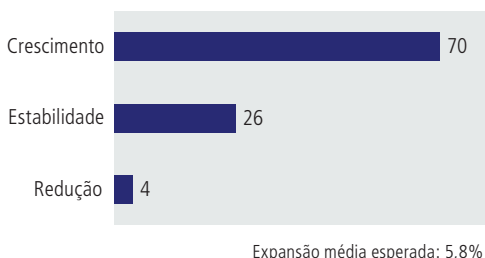
AVALIAÇÃO DOS RESPONDENTES (saldo de respostas)
 Faturamento x Quadro de Pessoal



21

FATURAMENTO

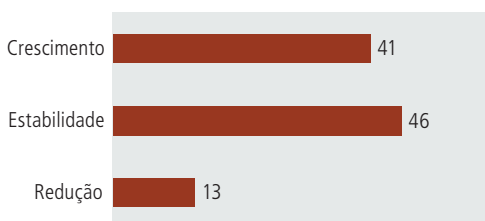
Previsão 2008/2007 (%)



22

QUADRO DE PESSOAL

Previsão 2008/2007 (%)



Abril/2008

SITUAÇÃO DOS NEGÓCIOS

Atualmente, expansão é constatada em 41% do mercado, estabilidade em 47%, e retração em 12% (saldo de 29%), revelando situação menos satisfatória do que a observada em idênticas épocas de 2007 e de 2006 (saldos de 63% e 70%, respectivamente).

Comparação entre os anos de 2008 e de 2007

FATURAMENTO

Previsões de elevação do faturamento total a ser auferido em 2008, comparativamente a 2007, são detectadas em 70% do mercado, estabilidade é antevista em 26% e redução, em 4% (saldo de 66%). A se confirmarem estes resultados, o aumento médio será de 5,8% - cabe ressaltar que esses números revelam arrefecimento do otimismo manifestado no princípio do corrente ano, época em que o saldo das respostas ascendeu a 76%, com majoração média do faturamento prevista de 8,5% - ver gráfico 21.

QUADRO DE PESSOAL

No que tange aos prognósticos referentes ao total de pessoal empregado em 2008, comparativamente a 2007, prevalece, igualmente, maior percentual de opiniões de incremento: 41% do mercado vislumbram aumento no número de funcionários, 46% estabilidade e 13%, redução (saldo de 28%, mais amplo do que o referente às previsões feitas em janeiro último, de 14%) - ver gráfico 22.

Comparação entre o 1º Trimestre de 2008 e o 4º trimestre de 2007 e Perspectivas para o 2º Trimestre de 2008

FATURAMENTO

Os resultados da pesquisa revelam que para 50% do mercado houve majoração no faturamento, nos três primeiros meses do ano corrente e para 50%, estabilidade – assim o saldo de respostas, corresponde à diferença entre as assinalações de incremento e as de queda, foi de 50%. Estes resultados revelam certa frustração das expectativas, de uma parcela do mercado, uma vez que, na pesquisa realizada, em janeiro do mesmo ano, 80% dos empresários apostavam na majoração do faturamento. Com a inclusão deste resultado (50%) a média dos saldos referentes aos trimestres de jan.-mar., da série 2003-2008, caiu de 62% para 59,6%.

Segundo 37% do mercado pesquisado, verificou-se, no 1º trimestre de 2008, majoração na venda de pacotes turísticos; em 61%, estabilidade; e em apenas 2%, redução.

Para o segundo trimestre de 2008, 46% do mercado apostam na majoração do faturamento, 50%, na estabilidade e 4% na redução, saldo de 42%, comparativamente ao primeiro trimestre de 2008.

QUADRO DE PESSOAL

As expectativas dos empresários (no Boletim de Janeiro/2008), em relação ao crescimento do número de funcionários, não se confirmaram. Apenas 10% do mercado pesquisado assinalaram crescimento no quadro de pessoal no 1º trimestre de 2008, em relação ao trimestre anterior, e 90% estabilidade (saldo de 10%).

A previsão de expansão dos negócios para o segundo trimestre de 2008 deverá estimular empresários a contratarem mão-de-obra adicional: 19% do mercado vislumbram ampliação e 81%, estabilidade (logo um saldo de respostas de 19%) – ver gráfico 23.

Comparação entre os 1ºs trimestres 2008 e de 2007

FATURAMENTO

Para a totalidade do mercado pesquisado houve majoração no faturamento em jan.-mar./2008 (comparativamente ao observado em igual trimestre de 2007). No resultado ponderado da amostra, a elevação no faturamento foi 18,1%.

QUADRO DE PESSOAL

Na comparação dos resultados registrados em jan. -mar./2008, com igual período de 2007, constatou-se que para 96% do mercado, houve crescimento no quadro de funcionários e para 4% estabilidade – saldo de 96% - muito acima do apurado na comparação entre idênticos trimestres de 2007 e de 2006 (saldo de 7%).

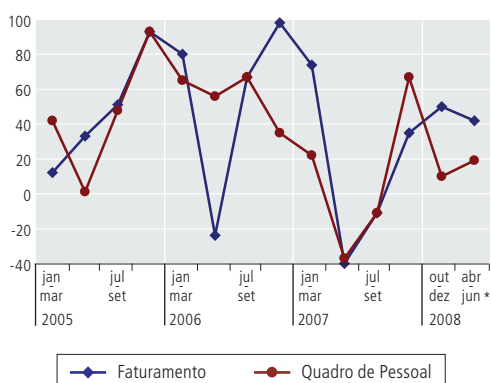
Abril/2008

SITUAÇÃO DOS NEGÓCIOS

Atualmente, a maior parcela do mercado (93%) assinalou expansão nos seus negócios enquanto que 7%, retração - portanto, saldo de 86%, configurando situação equivalente à mesma época de 2007 (saldo de 85%) e superior à de 2006 (saldo 45%).

23

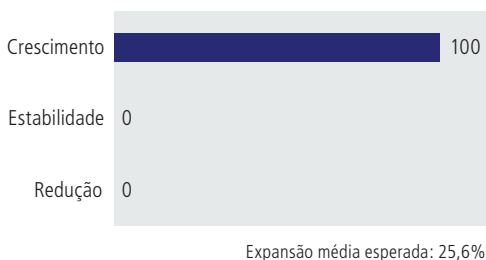
AVALIAÇÃO DOS RESPONDENTES (saldo de respostas)
Faturamento x Quadro de Pessoal



24

FATURAMENTO

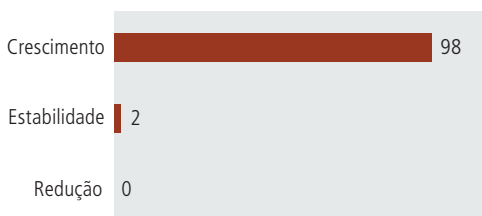
Previsão 2008/2007 (%)



25

QUADRO DE PESSOAL

Previsão 2008/2007 (%)



Comparação entre os anos de 2008 e de 2007

FATURAMENTO

A comparação entre o faturamento estimado para 2008 com o efetivamente auferido em 2007 revela que para a totalidade do mercado há perspectiva de crescimento, o que revela uma melhora nas expectativas dos empresários, em relação às previsões feitas no início do ano, quando o saldo de respostas foi de 78%. Se essas previsões vierem a se confirmar, a variação média do faturamento alcançará 25,6% – ver gráfico 24.

QUADRO DE PESSOAL

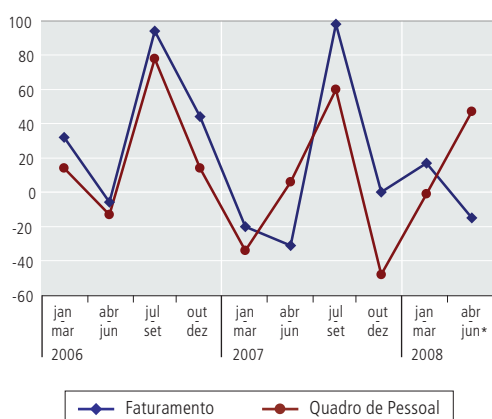
A melhora nas expectativas de crescimento dos negócios influenciou positivamente as perspectivas de crescimento do quadro de funcionários, em 2008. Assim, 98% do mercado esperam aumentar o quadro de funcionários no ano corrente, enquanto que 2% apostam na estabilidade (saldo de 98%) – ver gráfico 25.

Parques Temáticos e Atrações Turísticas

RELATÓRIOS SETORIAIS

26

AVALIAÇÃO DOS RESPONDENTES (saldo de respostas) Faturamento x Quadro de Pessoal



Comparação entre o 1º Trimestre de 2008 e o 4º trimestre de 2007 e Perspectivas para o 2º Trimestre de 2008

FATURAMENTO

Os dados de faturamento revelam uma recuperação do mercado em relação a estabilidade registrada no último trimestre de 2007. Para 44% do mercado pesquisado houve crescimento no faturamento, em jan.-mar./2008, 29% assinalaram estabilidade e 27% de redução – o saldo de respostas, corresponde à diferença entre as assinalações de incremento e as de queda, foi de 17%, resultado bem melhor do que o previsto pelo mercado (saldo de -1%).

No entanto, para a maioria do mercado de parques temáticos e atrações turísticas esta situação favorável não deve persistir no próximo trimestre. Assim, 42% do mercado pesquisado, prevêem majoração no faturamento, em abr.-jun./2008, 1% estabilidade e mais da metade (57%) espera redução, gerando um saldo de respostas de -15%.

QUADRO DE PESSOAL

Os dados da pesquisa mostram estabilidade no quadro de funcionários, após declínio observado em out.-dez./2007 (o saldo do último trimestre de 2007 foi de -48%, o pior resultado da série iniciada em 2003). Para 25% dos respondentes houve um crescimento em jan.-mar./2008 no número de funcionários, 49% assinalaram estabilidade e 26% redução, saldo de -1%.

As expectativas para o 2º trimestre do ano em curso são de ampliação do quadro de funcionários (saldo de 47%) – ver gráfico 26.

Comparação entre os 1ºs trimestres 2008 e de 2007

FATURAMENTO

Para a totalidade do mercado, o faturamento cresceu no primeiro trimestre de 2008, em relação a idêntico trimestre do ano passado. No resultado ponderado da amostra, os dados da pesquisa revelam que a elevação do faturamento, no mercado de parques temáticos e atrações turísticas, foi de 14,1%.

QUADRO DE PESSOAL

Em relação ao quadro de pessoal, 40% dos empresários entrevistados assinalaram crescimento no número de funcionários, no primeiro trimestre de 2008, em relação ao mesmo trimestre de 2007, 19% estabilidade e 41% redução, portanto, saldo de -1%, o que sinaliza estabilidade.

Abril/2008

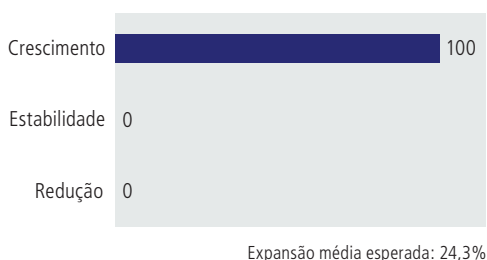
SITUAÇÃO DOS NEGÓCIOS

O mercado de parques temáticos e atrações turísticas encontra-se, atualmente, em expansão, com 98% de assinalações de crescimento dos negócios e 2% de estabilidade (logo, saldo de 98%, revelando situação um pouco mais favorável do que a observada em igual época de 2007, quando o saldo apurado foi de 84%).

27

FATURAMENTO

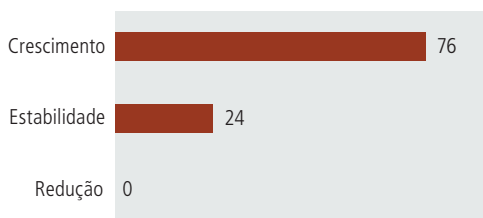
Previsão 2008/2007 (%)



28

QUADRO DE PESSOAL

Previsão 2008/2007 (%)



Comparação entre os anos de 2008 e de 2007

FATURAMENTO

Na comparação entre o faturamento estimado para 2008 com o efetivamente auferido em 2007, a totalidade do mercado assinalou majoração, com variação média de 24,3%, pouco acima da estimativa do mês de janeiro (saldo também de 100%), quando a variação média esperada era de 22,5% – *ver gráfico 27*.

QUADRO DE PESSOAL

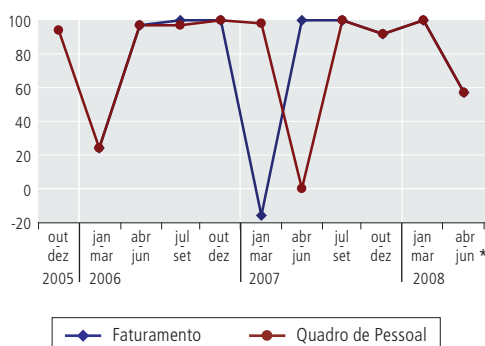
Em relação ao quadro de pessoal, 76% do mercado pesquisado prognosticam um aumento no número de funcionários, em 2008, comparativamente a 2007, 24% esperam estabilidade, portanto, um saldo de 76% – *ver gráfico 28*.

Transporte Aéreo

RELATÓRIOS SETORIAIS

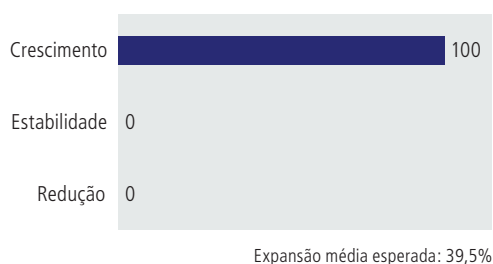
29

AVALIAÇÃO DOS RESPONDENTES (saldo de respostas) Faturamento x Quadro de Pessoal



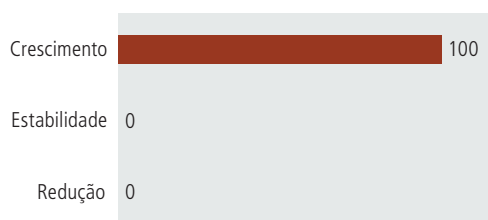
30

FATURAMENTO Previsão 2008/2007 (%)



31

QUADRO DE PESSOAL Previsão 2008/2007 (%)



Comparação entre o 1º Trimestre de 2008 e o 4º trimestre de 2007 e Perspectivas para o 2º Trimestre de 2008

FATURAMENTO

Os resultados da pesquisa revelam que para a totalidade do mercado houve majoração do faturamento no 1º trimestre de 2008, em relação ao trimestre anterior. Sendo assim, o saldo de respostas, corresponde à diferença entre as assinalações de incremento e as de queda, foi de 100% (contra 92% apurado no 4º trimestre de 2007). A média dos saldos referentes aos primeiros trimestres de 2006 e 2007, que era de 4%, elevava-se significativamente com a inclusão do novo saldo (para 36%).

As estimativas de 57% do mercado pesquisado apontam para a majoração no faturamento no segundo trimestre de 2008, enquanto 43% vislumbram estabilidade.

QUADRO DE PESSOAL

O elevação do faturamento do setor aéreo teve um efeito positivo sobre o quadro de pessoal das empresas, no primeiro trimestre de 2008. Assim, para 100% do mercado pesquisado houve crescimento no quadro de pessoal, no 1º trimestre de 2008, em relação ao trimestre anterior.

Para o segundo trimestre de 2008, as previsões são menos otimistas: 57% dos empresários pesquisados prognosticam expansão no quadro de pessoal, enquanto 43% assinalaram estabilidade, o que corresponde a um saldo de respostas de 57% – ver gráfico 29.

Comparação entre os 1ºs trimestres 2008 e de 2007

FATURAMENTO

Na comparação entre o que foi faturado em jan.-mar./2008 e em igual trimestre de 2007, revela que a totalidade do mercado assinalou crescimento. Considerando o resultado ponderado da amostra, a elevação do faturamento foi, em média, 13,5%.

QUADRO DE PESSOAL

No que se refere ao quadro de pessoal, segundo 79% do mercado pesquisado houve crescimento no quadro de funcionários, em relação ao mesmo trimestre de 2007, enquanto que para 21% ocorreu estabilidade.

Abril/2008

SITUAÇÃO DOS NEGÓCIOS

Para a totalidade do mercado, os negócios estão atualmente em expansão, consolidando os resultados dos três últimos trimestres.

Comparação entre os anos de 2008 e de 2007

FATURAMENTO

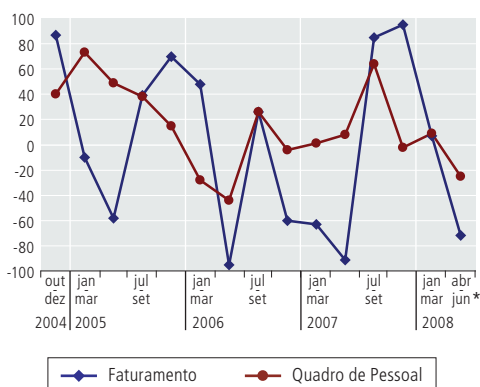
Na comparação entre o faturamento estimado para 2008, com o efetivamente auferido em 2007, para a totalidade do mercado há perspectiva de crescimento, o que confirma as expectativas dos empresários, em relação às previsões de janeiro de 2008. Se esses prognósticos vierem a se confirmar, a variação média do faturamento alcançará 39,5% – ver gráfico 30.

QUADRO DE PESSOAL

A expectativa na ampliação dos negócios em 2008 tem reflexo positivo nas projeções de crescimento no quadro de pessoal. Assim, a totalidade do mercado prevê que o total de funcionários deverá aumentar em 2008, comparativamente a 2007 – ver gráfico 31.

32

AVALIAÇÃO DOS RESPONDENTES (saldo de respostas)
Faturamento x Quadro de Pessoal



Comparação entre o 1º trimestre/2008 e o 4º trimestre/2007 e Perspectiva para o 2º trimestre/2008

FATURAMENTO

Em jan.-mar./2008, os prognósticos de ampliação dos negócios, após dois trimestres de resultados positivos, apontaram estabilidade: 17% de assinalações de incremento, 73% de estabilidade e 10% de declínio – o saldo das respostas, correspondente à diferença entre as indicações de aumento e as de queda, foi de 7%. A média dos saldos apurados nos 1ºs trimestres de 2004, 2005, 2006 e 2007 era de 17%, e agora, com a inclusão do novo resultado, a mesma diminui para 15%.

A perspectiva de maior parcela do mercado é de que a retração sazonal dos negócios no primeiro trimestre de 2008: 3% de assinalações de expansão do faturamento, 22% de estabilidade e 75% de declínio (saldo de -72%) – se tais expectativas vierem a ser constatadas, o saldo trimestral sofrerá tênue redução (de -66% para -67%).

QUADRO DE PESSOAL

Verificou-se, em jan.-mar./2008, estabilidade do quadro de pessoal pelo segundo trimestre sucessivo (saldo de 9%), valendo destacar que a média dos saldos referentes aos quatro primeiros trimestres anteriores, que era de 15%, declinou agora para 14%.

Para abr.-jun./2008, 75% do mercado vislumbra estabilidade do quadro de pessoal e 25%, diminuição (logo, saldo de -25%) – caso isto vier a ocorrer, a média dos saldos trimestrais declinará de -7% para -10% – ver gráfico 32.

Comparação entre os 1ºs trimestres de 2008 e de 2007

FATURAMENTO

A maior parcela do mercado (58%) informou registro de redução do faturamento, comparados jan.-mar. de 2008 e de 2007, ocorrendo majoração para somente 12% (saldo de -46%, com variação média de -2,2%).

QUADRO DE PESSOAL

Observa-se, igualmente, diminuição do total de funcionários ao se confrontar tais trimestres: saldo também de -46%, contra saldo de 51%, obtido na comparação entre jan.-mar. de 2007 e de 2006).

Abril/2008

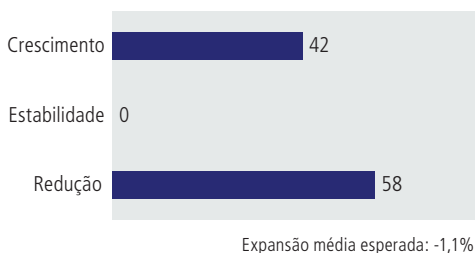
SITUAÇÃO DOS NEGÓCIOS

Retração dos negócios é verificada na maior parcela do mercado (81%), estabilidade em 5% e ampliação em 14% - saldo de -67%, revelando situação bem menos favorável do que as de idênticas épocas de 2007 e de 2006 (saldos de 32% e 56%, respectivamente).

33

FATURAMENTO

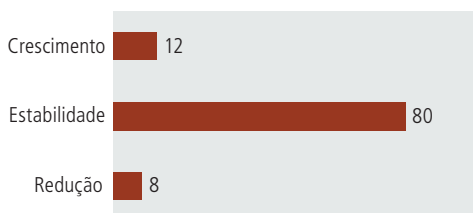
Previsão 2008/2007 (%)



34

QUADRO DE PESSOAL

Previsão 2008/2007 (%)



Comparação entre os anos de 2008 e de 2007

FATURAMENTO

O contraste entre as previsões feitas em abr./2008, quanto ao montante a ser auferido no corrente ano com o efetivamente obtido em 2007, mostra perspectivas de crescimento em 42% do mercado e contração em 58% (saldo de -16%) - no resultado ponderado da amostra, a redução estimada do faturamento é, em média, de 1,1%. Cabe destacar a mudança de opinião dos empresários, em geral, quanto ao montante a ser auferido em 2008: em janeiro último, o saldo das respostas elevava-se a 64%, com variação média do faturamento de 17,6% - *ver gráfico 33*.

QUADRO DE PESSOAL

Constata-se predomínio dos prognósticos de estabilidade do quadro de pessoal na comparação entre as previsões para 2008 com o efetivamente registrado em 2007: 12% de crescimento, 80% de inalterabilidade e 8% de decréscimo (saldo de 4%) - *ver gráfico 34*.

Retrospectiva

FATURAMENTO DO ANO DE 2007 X ANO DE 2006

Segmento	Faturamento					
	Opinião (%)			Variação (%)		
	Diminuição (-)	Aumento (+)	Saldo	Diminuição (-)	Aumento (+)	Saldo
Transporte aéreo	0	92	92	0,0	23,0	21,2
Agências	20	47	27	9,4	18,9	7,0
Eventos	7	81	74	50,1	9,3	4,0
Hotelaria	15	79	64	11,0	11,9	7,8
Operadoras	0	38	38	5,0	29,9	11,3
Parques Temáticos	0	72	72	0,0	10,5	7,6
Receptivo	18	81	63	10,3	20,7	14,9
Consolidado	7	79	72	5,0	19,0	14,7

Fonte: Núcleo de Turismo - Ebape-FGV / EMBRATUR

Segmento	Quadro de pessoal		
	Opinião (%)		
	Diminuição (-)	Aumento (+)	Saldo
Transporte aéreo	8	92	84
Agências	14	39	25
Eventos	8	72	64
Hotelaria	29	62	33
Operadoras	12	79	67
Parques Temáticos	0	65	65
Receptivo	16	15	-1
Consolidado	14	75	61

Fonte: Núcleo de Turismo - Ebape-FGV / EMBRATUR

Retrospectiva

FATURAMENTO DO 1º TRIMESTRE DE 2008 X 1º TRIMESTRE DE 2007

Segmento	Faturamento					
	Opinião (%)			Variação (%)		
	Diminuição (-)	Aumento (+)	Saldo	Diminuição (-)	Aumento (+)	Saldo
Transporte aéreo	0	100	100	0,0	13,5	13,5
Agências	36	58	22	2,3	13,8	7,2
Eventos	24	50	26	12,0	5,3	-0,2
Hotelaria	12	77	65	2,0	12,3	9,2
Operadoras	0	100	100	0,0	18,1	18,1
Parques Temáticos	0	100	100	0,0	14,1	14,1
Receptivo	58	12	-46	4,1	1,8	-2,2
Consolidado	8	87	79	1,0	13,0	11,2

Fonte: Núcleo de Turismo - Ebape-FGV / EMBRATUR

Segmento	Quadro de pessoal		
	Opinião (%)		
	Diminuição (-)	Aumento (+)	Saldo
Transporte aéreo	0	99	99
Agências	8	47	39
Eventos	26	30	4
Hotelaria	17	45	28
Operadoras	0	96	96
Parques Temáticos	41	40	-1
Receptivo	58	12	-46
Consolidado	8	74	66

Fonte: Núcleo de Turismo - Ebape-FGV / EMBRATUR

1º TRIMESTRE/2008 X 4º TRIMESTRE/2007

Segmento	Quadro de Pessoal			Faturamento / Vendas		
	Diminuição (-)	Aumento (+)	Saldo	Diminuição (-)	Aumento (+)	Saldo
Transporte aéreo	0	100	100	0	100	100
Agências	3	49	46	13	49	36
Eventos	31	27	-4	60	11	-49
Hotelaria	14	27	13	32	54	22
Operadoras	0	10	10	0	50	50
Parques Temáticos	26	25	-1	27	44	17
Receptivo	8	17	9	10	17	7
Consolidado	6	64	58	12	74	62

Fonte: Núcleo de Turismo - Ebape-FGV / EMBRATUR

Nota: Não há informação direta sobre faturamento para o segmento de restaurantes. Utiliza-se a variável "gasto médio do cliente" em seu lugar.

Momento atual

INVESTIMENTOS PREVISTOS NO TRIMESTRE DE ABR.-JUN./2008

Segmento	Opinião (%)			Percentual do faturamento a ser investido (%)
	Não	Sim	Saldo	
Transporte aéreo	0	100	100	19,7
Agências	14	86	72	4,0
Eventos	0	100	100	10,5
Hotelaria	8	92	84	6,9
Operadoras	0	100	100	4,5
Parques Temáticos	0	100	100	6,5
Receptivo	0	100	100	1,3
Consolidado	4	96	92	13,0

Fonte: Núcleo de Turismo - Ebape-FGV / EMBRATUR

SITUAÇÃO DOS NEGÓCIOS NO MOMENTO DA PESQUISA – ABRIL/2008

Segmento	Opinião (%)		
	Retração	Expansão	Saldo
Transporte aéreo	0	100	100
Agências	3	92	89
Eventos	1	77	76
Hotelaria	12	41	29
Operadoras	7	93	86
Parques Temáticos	0	98	98
Receptivo	81	14	-67
Consolidado	5	81	76

Fonte: Núcleo de Turismo - Ebape-FGV / EMBRATUR

Perspectiva

2º TRIMESTRE/2008 X 1º TRIMESTRE/2008

Segmento	Quadro de pessoal (%)			Faturamento / Vendas (%)		
	Diminuição (-)	Aumento (+)	Saldo	Diminuição (-)	Aumento (+)	Saldo
Transporte aéreo	0	57	57	0	57	57
Agências	1	64	63	3	85	82
Eventos	0	27	27	0	94	94
Hotelaria	11	8	-3	28	42	14
Operadoras	0	19	19	4	46	42
Parques Temáticos	9	56	47	57	42	-15
Receptivo	25	0	-25	75	3	-72
Consolidado	4	41	37	11	55	44

Fonte: Núcleo de Turismo - Ebape-FGV / EMBRATUR

SITUAÇÃO DOS NEGÓCIOS NOS PRÓXIMOS 6 MESES – ABRIL-SETEMBRO/2008

Segmento	Opinião (%)		
	Retração	Expansão	Saldo
Transporte aéreo	0	100	100
Agências	0	98	98
Eventos	0	98	98
Hotelaria	6	88	82
Operadoras	0	93	93
Parques Temáticos	0	85	85
Receptivo	8	7	-1
Consolidado	2	94	92

Fonte: Núcleo de Turismo - Ebape-FGV / EMBRATUR

Perspectiva

ANO DE 2008 X ANO DE 2007

Segmento	Faturamento					
	Opinião (%)			Variação (%)		
	Diminuição (-)	Aumento (+)	Saldo	Diminuição (-)	Aumento (+)	Saldo
Transporte aéreo	0	100	100	0,0	39,5	39,5
Agências	1	92	91	0,2	24,1	22,2
Eventos	5	58	53	1,0	13,9	8,0
Hotelaria	4	70	66	0,5	8,3	5,8
Operadoras	0	100	100	0,0	25,6	25,6
Parques Temáticos	0	100	100	0,0	24,3	24,3
Receptivo	58	42	-16	4,1	3,0	-1,1
Consolidado	2	90	88	0,0	27,0	24,3

Fonte: Núcleo de Turismo - Ebape-FGV / EMBRATUR

Segmento	Quadro de pessoal (%)		
	Diminuição (-)	Aumento (+)	Saldo
Transporte aéreo	0	100	100
Agências	1	81	80
Eventos	25	32	7
Hotelaria	13	41	28
Operadoras	0	98	98
Parques Temáticos	0	76	76
Receptivo	8	12	4
Consolidado	4	79	75

Fonte: Núcleo de Turismo - Ebape-FGV / EMBRATUR

Retrospectiva - comparação anos anteriores

ANO 2007 COMPARADO AO ANO DE 2006

Período	Faturamento						
	Redução (-)		Estabilidade (=)		Crescimento (+)		Saldo
	Variação % Média	%	%	%	Variação % Média	%	Variação % Média
Jan.-Mar./2008	9,4	20	33	47	18,9	27	7,0

Fonte: Núcleo de Turismo - Ebape - FGV / EMBRATUR

Nota: (1) Variação % Média representa a variação média de redução ou crescimento da variável sobre seus níveis no período anterior, segundo percentuais ponderados das observações feitas pelos respondentes.

(2) para o item estabilidade, não há variação.

Período	Quadro de Pessoal (%)				
	Variável	Redução (-)	Estabilidade (=)	Crescimento (+)	Saldo
Jan.-Mar./2008	Quadro de Pessoal (%)	14	47	39	25
	Venda de pacotes (%)	1	30	69	68
	Demanda nacional (%)	4	23	73	69
	Demanda internacional (%)	1	19	80	79

Fonte: Núcleo de Turismo - Ebape - FGV / EMBRATUR

Retrospectiva - Comparação entre mesmos trimestres de anos consecutivos

Período	Faturamento						
	Redução (-)		Estabilidade (=)		Crescimento (+)		Saldo
	Variação % Média	%	%	%	Variação % Média	%	Variação % Média
Jul.-Set.07 / Jul.-Set.06	27,8	28	16	56	25,8	28	6,7
Out.-Dez.07 / Out.-Dez.06	10,0	19	36	45	11,5	26	3,3
Jan.-Mar.08 / Jan.-Mar.07	2,3	36	6	58	13,8	22	7,2

Fonte: Núcleo de Turismo - Ebape - FGV / EMBRATUR

Nota: (1) Variação % Média representa a variação média de redução ou crescimento da variável sobre seus níveis no período anterior, segundo percentuais ponderados das observações feitas pelos respondentes.

Retrospectiva - Evolução da comparação entre mesmos trimestres de anos consecutivos

Período	Faturamento (%)			
	Redução (-)	Estabilidade (=)	Crescimento (+)	Saldo
Jan.-Mar.07 / Jan.-Mar.06	20	30	52	32
Abr.-Jun.07 / Abr.-Jun.06	28	17	50	22
Jul.-Set.07 / Jul.-Set.06	28	16	55	27
Out.-Dez.07 / Out.-Dez.06	19	36	45	26
Jan.-Mar.08 / Jan.-Mar.07	36	6	58	22

Fonte: Núcleo de Turismo - Ebape - FGV / EMBRATUR

Período	Quadro de Pessoal (%)			
	Redução (-)	Estabilidade (=)	Crescimento (+)	Saldo
Jan.-Mar.07 / Jan.-Mar.06	17	62	32	15
Abr.-Jun.07 / Abr.-Jun.06	5	54	21	16
Jul.-Set.07 / Jul.-Set.06	16	56	41	25
Out.-Dez.07 / Out.-Dez.06	15	42	43	28
Jan.-Mar.08 / Jan.-Mar.07	8	45	47	39

Fonte: Núcleo de Turismo - Ebape - FGV / EMBRATUR

Venda de Pacotes Nacionais (%)				
Período	Redução (-)	Estabilidade (=)	Crescimento (+)	Saldo
Jan.-Mar.07 / Jan.-Mar.06	26	4	37	11
Abr.-Jun.07 / Abr.-Jun.06	41	22	70	29
Jul.-Set.07 / Jul.-Set.06	20	51	37	17
Out.-Dez.07 / Out.-Dez.06	21	11	68	47
Jan.-Mar.08 / Jan.-Mar.07	14	46	40	26

Fonte: Núcleo de Turismo - Ebape - FGV / EMBRATUR

Venda de Pacotes Internacionais (%)				
Período	Redução (-)	Estabilidade (=)	Crescimento (+)	Saldo
Jan.-Mar.07 / Jan.-Mar.06	8	19	49	41
Abr.-Jun.07 / Abr.-Jun.06	29	5	73	44
Jul.-Set.07 / Jul.-Set.06	4	44	66	62
Out.-Dez.07 / Out.-Dez.06	2	31	67	65
Jan.-Mar.08 / Jan.-Mar.07	6	27	67	61

Fonte: Núcleo de Turismo - Ebape - FGV / EMBRATUR

Retrospectiva e Perspectiva - Evolução dos principais indicadores
(comparação com trimestres imediatamente anterior e posterior)

Período	Quadro de Pessoal (%)				Faturamento (%)			
	Redução (-)	Estabilidade (=)	Crescimento (+)	Saldo	Redução (-)	Estabilidade (=)	Crescimento (+)	Saldo
Jan.-Mar./2006	14	39	57	43	33	15	80	47
Abr.-Jun./2006	32	57	47	15	16	11	52	36
Jul.-Set./2006	0	33	11	11	0	30	73	73
Out.-Dez./2006	13	62	67	54	30	42	70	40
Jan.-Mar./2007	16	63	25	9	5	68	28	23
Abr.-Jun./2007	4	82	21	17	4	10	27	23
Jul.-Set./2007	11	62	14	3	25	15	86	61
Out.-Dez./2007	15	49	36	21	33	35	32	-1
Jan.-Mar./2008	3	48	49	46	13	38	49	36
*Abr.-Jun./2008	1	35	64	63	3	12	85	82

Fonte: EBAPÉ-FGV/EMBRATUR

Nota: (*) previsão

Período	Venda de Pacotes Nacionais (%)				Venda de Pacotes Internacionais (%)			
	Redução (-)	Estabilidade (=)	Crescimento (+)	Saldo	Redução (-)	Estabilidade (=)	Crescimento (+)	Saldo
Jan.-Mar./2006	26	31	64	38	24	17	74	50
Abr.-Jun./2006	16	62	43	27	14	26	59	45
Jul.-Set./2006	0	34	22	22	0	12	60	60
Out.-Dez./2006	30	32	66	36	23	60	88	65
Jan.-Mar./2007	26	9	38	12	8	25	17	9
Abr.-Jun./2007	28	37	65	37	29	9	67	38
Jul.-Set./2007	16	51	35	19	5	45	62	57
Out.-Dez./2007	21	12	67	46	29	31	40	11
Jan.-Mar./2008	14	45	41	27	7	30	63	56
*Abr.-Jun./2008	2	18	80	78	2	16	82	80

Fonte: Núcleo de Turismo - Ebape - FGV / EMBRATUR

Nota: (*) previsão

Custos Operacionais				
Período	Redução (-)	Estabilidade (=)	Crescimento (+)	Saldo
Jan.-Mar./2006	5	18	77	-72
Abr.-Jun./2006	0	19	81	-81
Jul.-Set./2006	0	18	82	-82
Out.-Dez./2006	3	43	54	-51
Jan.-Mar./2007	4	59	37	-33
Abr.-Jun./2007	23	22	55	-32
Jul.-Set./2007	2	28	70	-68
Out.-Dez./2007	6	28	66	-60
Jan.-Mar./2008	5	30	65	-60

Fonte: Núcleo de Turismo - Ebape - FGV / EMBRATUR

Obs.: Não há previsão para a variável Custos Operacionais

Retrospectiva - Motivação, segmentação e vendas

Motivação da viagem (%)									
Motivação	Jan-Mar/06	Abr-Jun/06	Jul-Set/06	Out-Dez/06	Jan-Mar/07	Abr-Jun/07	Jul-Set/07	Out-Dez/07	Jan-Mar/2008
Negócios / Trabalho	40	42	22	53	43	48	48	50	81
Lazer / Passeio	41	24	76	46	56	33	28	29	16
Congressos / Feiras	5	1	0	0	0	11	2	1	2
Outros	14	33	2	1	1	8	22	20	1

Fonte: Núcleo de Turismo - Ebape - FGV / EMBRATUR

Segmentação do mercado (%)									
Segmento	Jan-Mar/06	Abr-Jun/06	Jul-Set/06	Out-Dez/06	Jan-Mar/07	Abr-Jun/07	Jul-Set/07	Out-Dez/07	Jan-Mar/2008
Nacional	58	44	71	59	69	52	50	46	88
Internacional	42	56	29	41	31	48	50	54	12

Fonte: Núcleo de Turismo - Ebape - FGV / EMBRATUR

Situação atual dos negócios - Investimentos no trimestre

Período	Sim		Não	Volume de investimentos / faturamento (%)
	%	Investimento em % do faturamento	%	Sobre o total da amostra
Abr.-Jun./2007	76	9,3	24	7,1
Jul.-Set./2007	80	5,0	20	4,0
Out.-Dez./2007	63	5,4	37	3,4
Jan.-Mar./2008	82	3,4	18	2,8
Abr.-Jun./2008	86	4,7	14	4,0

Fonte: Núcleo de Turismo - Ebape - FGV / EMBRATUR

Situação atual dos negócios - Evolução (%)

Comportamento	Abr./2006	Jul./2006	Out./2006	Jan./2007	Abr./2007	Jul./2007	Out./2007	Jan./2008	Abr./2008
Em expansão	71	75	82	70	71	32	59	62	92
Estáveis	22	15	18	10	25	40	38	33	5
Em retração	1	7	10	0	20	4	28	5	3
Saldo	70	68	72	70	51	28	31	57	89

Fonte: Núcleo de Turismo - Ebape - FGV / EMBRATUR

Situação dos negócios nos próximos seis meses - Evolução (%)

Comportamento	n/a	n/a	n/a	n/a	n/a	n/a	n/a	Jan./2008	Abr./2008
Em expansão								81	98
Estáveis								18	2
Em retração								1	0
Saldo	0	0	0	0	0	0	0	80	98

Fonte: Núcleo de Turismo - Ebape - FGV / EMBRATUR

n/a = não apurado

Perspectiva - Previsões de médio prazo

PREVISÃO PARA O ANO 2008 COMPARADO AO ANO DE 2007

Período	Faturamento						
	Redução (-)		Estabilidade (=)		Crescimento (+)		Saldo
	Variação % Média	%	%	%	Variação % Média	%	Variação % Média
Jan./2008	16,1	1	21	78	17,8	77	13,723
Abr./2008	0,2	1	7	92	24,1	91	22,17

Fonte: Núcleo de Turismo - Ebape - FGV / EMBRATUR

Nota: (1) Variação % Média representa a variação média de redução ou crescimento da variável sobre seus níveis no período anterior, segundo percentuais ponderados das observações feitas pelos respondentes.

Período	Quadro de Pessoal (%)			
	Redução (-)	Estabilidade (=)	Crescimento (+)	Saldo
Jan./2008	7	62	31	24
Abr./2008	1	18	81	80

Fonte: Núcleo de Turismo - Ebape - FGV / EMBRATUR

Eventos

TABELAS

Retrospectiva - comparação anos anteriores

ANO 2007 COMPARADO AO ANO DE 2006

Período	Faturamento						Saldo
	Redução (-)		Estabilidade (=)		Crescimento (+)		
	Variação % Média	%	%	%	Variação % Média	%	
Jan.-Mar./2008	50,1	7	12	81	9,3	74	4,0

Fonte: Núcleo de Turismo - Ebape - FGV / EMBRATUR

Nota: (1) Variação % Média representa a variação média de redução ou crescimento da variável sobre seus níveis no período anterior, segundo percentuais ponderados das observações feitas pelos respondentes.

(2) para o item estabilidade, não há variação.

Período	Quadro de Pessoal (%)					Saldo
	Variável	Redução (-)	Estabilidade (=)	Crescimento (+)		
Jan.-Mar./2008	Quadro de Pessoal (%)	8	20	72	64	
	Demanda nacional (%)	8	46	46	38	
	Demanda internacional (%)	25	56	19	-6	

Fonte: Núcleo de Turismo - Ebape - FGV / EMBRATUR

Retrospectiva - Comparação entre mesmos trimestres de anos consecutivos

Período	Faturamento						Saldo
	Redução (-)		Estabilidade (=)		Crescimento (+)		
	Variação % Média	%	%	%	Variação % Média	%	
Jul.-Set.07 / Jul.-Set.06	38,5	22	32	46	25,2	24	3,1
Out.-Dez.07 / Out.-Dez.06	25,3	8	8	84	24,9	76	18,9
Jan.-Mar.08 / Jan.-Mar.07	12,0	24	26	50	5,3	26	-0,2

Fonte: Núcleo de Turismo - Ebape - FGV / EMBRATUR

Nota: (1) Variação % Média representa a variação média de redução ou crescimento da variável sobre seus níveis no período anterior, segundo percentuais ponderados das observações feitas pelos respondentes.

Retrospectiva - Evolução da comparação entre mesmos trimestres de anos consecutivos

Período	Quadro de Pessoal (%)			
	Redução (-)	Estabilidade (=)	Crescimento (+)	Saldo
Jan.-Mar.07 / Jan.-Mar.06	26	61	13	-13
Abr.-Jun.07 / Abr.-Jun.06	15	63	22	7
Jul.-Set.07 / Jul.-Set.06	12	49	39	27
Out.-Dez.07 / Out.-Dez.06	7	24	69	62
Jan.-Mar.08 / Jan.-Mar.07	26	44	30	4

Fonte: Núcleo de Turismo - Ebape - FGV / EMBRATUR

Período	Faturamento (%)			
	Redução (-)	Estabilidade (=)	Crescimento (+)	Saldo
Jan.-Mar.07 / Jan.-Mar.06	29	24	47	18
Abr.-Jun.07 / Abr.-Jun.06	24	25	51	27
Jul.-Set.07 / Jul.-Set.06	22	32	46	24
Out.-Dez.07 / Out.-Dez.06	8	8	84	76
Jan.-Mar.08 / Jan.-Mar.07	24	26	50	26

Fonte: Núcleo de Turismo - Ebape - FGV / EMBRATUR

Retrospectiva e Perspectiva - Evolução dos principais indicadores
(comparação com trimestres imediatamente anterior e posterior)

Período	Quadro de Pessoal (%)				Faturamento Total (%)			
	Redução (-)	Estabilidade (=)	Crescimento (+)	Saldo	Redução (-)	Estabilidade (=)	Crescimento (+)	Saldo
Jan.-Mar./2006	24	39	37	13	32	23	45	13
Abr.-Jun./2006	15	43	42	27	12	33	55	43
Jul.-Set./2006	40	39	21	-19	24	37	39	15
Out.-Dez./2006	4	63	33	29	29	35	36	7
Jan.-Mar./2007	40	51	9	-31	63	28	9	-54
Abr.-Jun./2007	10	62	28	18	26	24	50	24
Jul.-Set./2007	4	55	41	37	19	28	53	34
Out.-Dez./2007	6	36	58	52	8	21	71	63
Jan.-Mar./2008	31	42	27	-4	60	29	11	-49
*Abr.-Jun./2008	0	73	27	27	0	6	94	94

Fonte: Núcleo de Turismo - Ebape - FGV / EMBRATUR

Período	Total de Participantes nos Eventos (%)				Custos Operacionais Totais (%)			
	Redução (-)	Estabilidade (=)	Crescimento (+)	Saldo	Redução (-)	Estabilidade (=)	Crescimento (+)	Saldo
Jan.-Mar./2006	23	34	43	20	25	52	23	-2
Abr.-Jun./2006	9	24	67	58	6	20	74	68
Jul.-Set./2006	18	38	44	26	4	52	44	40
Out.-Dez./2006	11	49	40	29	11	36	53	42
Jan.-Mar./2007	62	6	32	-30	33	13	54	21
Abr.-Jun./2007	15	25	60	45	4	40	56	52
Jul.-Set./2007	13	29	58	45	0	24	76	76
Out.-Dez./2007	15	43	42	27	3	27	70	67
Jan.-Mar./2008	60	29	11	-49	11	33	56	45
*Abr.-Jun./2008	0	12	87	87				

Fonte: Núcleo de Turismo - Ebape - FGV / EMBRATUR

Situação atual dos negócios - Investimentos no trimestre

Período	Sim		Não	Volume de investimentos / faturamento (%) Sobre o total da amostra
	%	Investimento como % do faturamento	%	
Abr.-Jun./07	47	16,1	53	7,6
Jul.-Set./2007	75	6,8	25	5,1
Out.-Dez./2007	55	7,7	45	4,2
Jan.-Mar./2008	66	5,8	34	3,8
Abr.-Jun./2008	100	10,5	0	10,5

Fonte: Núcleo de Turismo - Ebape - FGV / EMBRATUR

Situação atual dos negócios - Evolução (%)

	Abr./2006	Jul./2006	Out./2006	Jan./2007	Abr./2007	Jul./2007	Out./2007	Jan./2008	Abr./2008
Em expansão	84	73	60	68	58	66	63	56	77
Estáveis	14	23	40	31	77	31	32	27	22
Em retração	2	4	0	1	23	3	5	17	1
Saldo	82	69	60	67	35	63	58	39	76

Fonte: Núcleo de Turismo - Ebape - FGV / EMBRATUR

Situação dos negócios nos próximos seis meses - Evolução (%)

Comportamento	n/a	n/a	n/a	n/a	n/a	n/a	n/a	Jan./2008	Abr./2008
Em expansão								94	98
Estáveis								4	2
Em retração								2	0
Saldo	0	0	0	0	0	0	0	92	98

Fonte: Núcleo de Turismo - Ebape - FGV / EMBRATUR

n/a = não apurado

Perspectiva - Previsões de médio prazo

PREVISÃO PARA O ANO 2008 COMPARADO AO ANO DE 2007

Período	Faturamento						
	Redução (-)		Estabilidade (=)		Crescimento (+)		Saldo
	Variação % Média	(%)	(%)	(%)	Variação % Média	(%)	Variação % Média
Jan./2008	8,1	6	19	75	22,9	69	16,7
Abr./2008	1	5	37	58	13,9	53	8,0

Fonte: Núcleo de Turismo - Ebape - FGV / EMBRATUR

Nota: (1) Variação % Média representa a variação média de redução ou crescimento da variável sobre seus níveis no período anterior, segundo percentuais ponderados das observações feitas pelos respondentes.

(2) para o item estabilidade, não há variação.

Período	Quadro de Pessoal (%)			
	Redução (-)	Estabilidade (=)	Crescimento (+)	Saldo
Jan./2008	5	31	64	59
Abr./2008	25	43	32	7

Fonte: Núcleo de Turismo - Ebape - FGV / EMBRATUR

Retrospectiva - comparação anos anteriores

ANO 2007 COMPARADO AO ANO DE 2006

Período	Faturamento						
	Redução (-)		Estabilidade (=)		Crescimento (+)		Saldo
	Varição % Média	%	%	%	Varição % Média	%	Varição % Média
Jan.-Mar./2008	11,0	15	6	79	11,9	64	7,8

Fonte: Núcleo de Turismo - Ebape - FGV / EMBRATUR

Nota: (1) Varição % Média representa a variação média de redução ou crescimento da variável sobre seus níveis no período anterior, segundo percentuais ponderados das observações feitas pelos respondentes.

(2) para o item estabilidade, não há variação.

Período	Variável	Quadro de Pessoal (%)			
		Redução (-)	Estabilidade (=)	Crescimento (+)	Saldo
Jan.-Mar./2008	Quadro de Pessoal (%)	29	9	62	33
	Quartos Vendidos (%)	8	54	38	30
	Demanda nacional (%)	17	41	42	25
	Demanda internacional (%)	29	50	21	-8

Fonte: Núcleo de Turismo - Ebape - FGV / EMBRATUR

Retrospectiva - Comparação entre mesmos trimestres de anos consecutivos

Período	Faturamento com Diárias						
	Redução (-)		Estabilidade (=)		Crescimento (+)		Saldo
	Varição % Média	%	%	%	Varição % Média	%	Varição % Média
Jul.-Set.07 / Jul.-Set.06	16,3	15	11	74	15,3	59	8,9
Out.-Dez.07 / Out.-Dez.06	12,0	17	11	72	15,4	55	9,0
Jan.-Mar.08 / Jan.-Mar.07	2,0	12	11	77	12,3	65	9,2

Fonte: Núcleo de Turismo - Ebape - FGV / EMBRATUR

Nota: (1) Varição % Média representa a variação média de redução ou crescimento da variável sobre seus níveis no período anterior, segundo percentuais ponderados das observações feitas pelos respondentes.

Retrospectiva - Evolução da comparação entre mesmos trimestres de anos consecutivos

Período	Faturamento com Diárias (%)			
	Redução (-)	Estabilidade (=)	Crescimento (+)	Saldo
Jan.-Mar.07 / Jan.-Mar.06	34	21	45	11
Abr.-Jun.07 / Abr.-Jun.06	36	12	52	16
Jul.-Set.07 / Jul.-Set.06	15	11	74	59
Out.-Dez.07 / Out.-Dez.06	17	11	72	55
Jan.-Mar.08 / Jan.-Mar.07	12	11	77	65

Fonte: Núcleo de Turismo - Ebape - FGV / EMBRATUR

Período	Quadro de Pessoal (%)			
	Redução (-)	Estabilidade (=)	Crescimento (+)	Saldo
Jan.-Mar.07 / Jan.-Mar.06	26	40	34	8
Abr.-Jun.07 / Abr.-Jun.06	28	45	27	-1
Jul.-Set.07 / Jul.-Set.06	12	45	43	31
Out.-Dez.07 / Out.-Dez.06	10	62	28	18
Jan.-Mar.08 / Jan.-Mar.07	17	38	45	28

Fonte: Núcleo de Turismo - Ebape - FGV / EMBRATUR

Hospedagem de Brasileiros (%)				
Período	Redução (-)	Estabilidade (=)	Crescimento (+)	Saldo
Jan.-Mar.07 / Jan.-Mar.06	35	24	41	6
Abr.-Jun.07 / Abr.-Jun.06	41	30	29	-12
Jul.-Set.07 / Jul.-Set.06	7	42	51	44
Out.-Dez.07 / Out.-Dez.06	18	44	38	20
Jan.-Mar.08 / Jan.-Mar.07	17	26	57	40

Fonte: Núcleo de Turismo - Ebape - FGV / EMBRATUR

Hospedagem de Estrangeiros (%)				
Período	Redução (-)	Estabilidade (=)	Crescimento (+)	Saldo
Jan.-Mar.07 / Jan.-Mar.06	42	28	30	-12
Abr.-Jun.07 / Abr.-Jun.06	43	32	25	-18
Jul.-Set.07 / Jul.-Set.06	27	39	34	7
Out.-Dez.07 / Out.-Dez.06	29	53	18	-11
Jan.-Mar.08 / Jan.-Mar.07	26	56	18	-8

Fonte: Núcleo de Turismo - Ebape - FGV / EMBRATUR

Retrospectiva e Perspectiva - Evolução dos principais indicadores
(comparação com trimestres imediatamente anterior e posterior)

Período	Quadro de Pessoal (%)				Faturamento com diárias (%)			
	Redução (-)	Estabilidade (=)	Crescimento (+)	Saldo	Redução (-)	Estabilidade (=)	Crescimento (+)	Saldo
Jan.-Mar./2006	27	47	26	-1	15	23	62	47
Abr.-Jun./2006	25	48	27	2	46	12	42	-4
Jul.-Set./2006	16	61	23	7	22	25	53	31
Out.-Dez./2006	20	50	30	10	33	14	53	20
Jan.-Mar./2007	23	46	31	8	36	17	47	11
Abr.-Jun./2007	33	48	19	-14	43	14	43	0
Jul.-Set./2007	7	60	33	26	7	18	75	68
Out.-Dez./2007	2	83	15	13	27	15	58	31
Jan.-Mar./2008	14	59	27	13	32	14	54	22
*Abr.-Jun./2008	11	81	8	-3	28	30	42	14

Fonte: Núcleo de Turismo - Ebape - FGV / EMBRATUR

Nota: (*) previsão

Período	Hospedagem de Brasileiros (%)				Hospedagem de Estrangeiros (%)			
	Redução (-)	Estabilidade (=)	Crescimento (+)	Saldo	Redução (-)	Estabilidade (=)	Crescimento (+)	Saldo
Jan.-Mar./2006	28	31	41	13	13	32	55	42
Abr.-Jun./2006	18	30	52	34	41	30	29	-12
Jul.-Set./2006	15	28	57	42	30	29	41	11
Out.-Dez./2006	18	32	50	32	31	36	33	2
Jan.-Mar./2007	46	24	30	-16	29	31	40	11
Abr.-Jun./2007	35	33	32	-3	46	37	17	-29
Jul.-Set./2007	9	37	54	45	21	42	37	16
Out.-Dez./2007	11	39	50	39	18	61	21	3
Jan.-Mar./2008	15	38	47	32	27	57	16	-11
*Abr.-Jun./2008	22	45	33	11	27	57	16	-11

Fonte: Núcleo de Turismo - Ebape - FGV / EMBRATUR

Nota: (*) previsão

Custos Operacionais				
Período	Redução (-)	Estabilidade (=)	Crescimento (+)	Saldo
Jan.-Mar./2006	14	15	71	-57
Abr.-Jun./2006	20	40	40	-20
Jul.-Set./2006	9	28	63	-54
Out.-Dez./2006	12	23	65	-53
Jan.-Mar./2007	19	26	55	-36
Abr.-Jun./2007	24	25	51	-27
Jul.-Set./2007	6	37	57	-51
Out.-Dez./2007	12	28	60	-48
Jan.-Mar./2008	15	28	57	-42

Fonte: Núcleo de Turismo - Ebape - FGV / EMBRATUR

Obs.: Não há previsão para a variável Custos Operacionais

Retrospectiva - Motivação e segmentação

Motivação da estadia (%)									
Motivação	Jan.-Mar./06	Abr.-Jun./06	Jul.-Set./06	Out.-Dez./06	Jan.-Mar./07	Abr.-Jun./07	Jul.-Set./07	Out.-Dez./07	Jan.-Mar./2008
Lazer / Passeio	48	35	26	31	47	31	42	47	59
Congressos / Feiras	10	11	20	14	9	24	11	7	2
Negócios / Trabalho	42	53	52	48	44	44	47	46	38
Outros	0	1	2	7	0	1	0	0	1

Fonte: Núcleo de Turismo - Ebape - FGV / EMBRATUR

Segmentação do mercado (%)									
Segmentação	Jan.-Mar./06	Abr.-Jun./06	Jul.-Set./06	Out.-Dez./06	Jan.-Mar./07	Abr.-Jun./07	Jul.-Set./07	Out.-Dez./07	Jan.-Mar./2008
Brasileiros	72	70	75	72	70	74	73	83	76
Estrangeiros	28	30	25	28	30	26	27	17	24

Fonte: Núcleo de Turismo - Ebape - FGV / EMBRATUR

Situação atual dos negócios - Investimentos

Período	Sim		Não	Volume de investimentos / faturamento (%)
	%	Investimento em % do faturamento	%	Sobre o total da amostra
Abr.-Jun./2007	75	6,4	25	4,8
Jul.-Set./2007	80	12,0	20	9,6
Out.-Dez./2007	89	7,1	11	6,3
Jan.-Mar./2008	78	7,5	22	5,9
Abr.-Jun./2008	92	7,5	8	6,9

Fonte: Núcleo de Turismo - Ebape - FGV / EMBRATUR

Situação atual dos negócios - Evolução (%)

Comportamento	Abr./2006	Jul./2006	Out./2006	Jan./2007	Abr./2007	Jul./2007	Out./2007	Jan./2008	Abr./2008
Em expansão	77	76	70	71	67	55	79	56	41
Estáveis	16	19	23	26	29	29	18	34	47
Em retração	7	5	7	3	4	16	3	10	12
Saldo	70	71	63	68	63	39	76	46	29

Fonte: Núcleo de Turismo - Ebape - FGV / EMBRATUR

Situação dos negócios nos próximos seis meses - Evolução (%)

Comportamento	n/a	n/a	n/a	n/a	n/a	n/a	n/a	Jan./2008	Abr./2008
Em expansão								69	88
Estáveis								26	6
Em retração								5	6
Saldo	0	0	0	0	0	0	0	64	82

Fonte: Núcleo de Turismo - Ebape - FGV / EMBRATUR

n/a = não apurado

Perspectiva - Previsões de médio prazo

PREVISÃO PARA O ANO 2008 COMPARADO AO ANO DE 2007

Período	Faturamento						Saldo
	Redução (-)		Estabilidade (=)		Crescimento (+)		
	Variação % Média	%	%	%	Variação % Média	%	
Jan./2008	6,3	4	16	80	10,9	76	8,5
Abr./2008	0,5	4	26	70	8,3	66	5,8

Fonte: Núcleo de Turismo - Ebape - FGV / EMBRATUR

Nota: (1) Variação % Média representa a variação média de expansão ou de contração, segundo percentuais ponderados das observações feitas pelos respondentes (indicado à sua esquerda).

(2) para o item estabilidade, não há variação.

Período	Quadro de Pessoal (%)			
	Redução (-)	Estabilidade (=)	Crescimento (+)	Saldo
Jan./2008	7	72	21	14
Abr./2008	13	46	41	28

Fonte: Núcleo de Turismo - Ebape - FGV / EMBRATUR

Retrospectiva - comparação anos anteriores

ANO 2007 COMPARADO AO ANO DE 2006

Período	Faturamento						Saldo
	Redução (-)		Estabilidade (=)		Crescimento (+)		
	Variação % Média	%	%	%	Variação % Média	%	
Jan.-Mar./2008	5,0	0	62	38	29,9	37	11,3

Fonte: Núcleo de Turismo - Ebape - FGV / EMBRATUR

Nota: (1) Variação % Média representa a variação média de redução ou crescimento da variável sobre seus níveis no período anterior, segundo percentuais ponderados das observações feitas pelos respondentes.

(2) para o item estabilidade, não há variação.

Período	Quadro de Pessoal (%)				
	Variável	Redução (-)	Estabilidade (=)	Crescimento (+)	Saldo
Jan.-Mar./2008	Quadro de Pessoal (%)	12	9	79	67
	Venda de pacotes (%)	2	61	37	35
	Demanda nacional (%)	18	2	80	62
	Demanda internacional (%)	4	2	94	90

Fonte: Núcleo de Turismo - Ebape - FGV / EMBRATUR

Retrospectiva - Comparação entre mesmos trimestres de anos consecutivos

Período	Faturamento						Saldo
	Redução (-)		Estabilidade (=)		Crescimento (+)		
	Variação % Média	%	%	%	Variação % Média	%	
Jul.-Set.07 / Jul.-Set.06	3,0	53	15	32	25,5	-21	6,6
Out.-Dez.07 / Out.-Dez.06	25,0	0	61	39	23,6	38	9,1
Jan.-Mar.08 / Jan.-Mar.07	0,0	0	0	100	18,1	100	18,1

Fonte: Núcleo de Turismo - Ebape - FGV / EMBRATUR

Nota: (1) Variação % Média representa a variação média de redução ou crescimento da variável sobre seus níveis no período anterior, segundo percentuais ponderados das observações feitas pelos respondentes.

Retrospectiva - Evolução da comparação entre mesmos trimestres de anos consecutivos

Período	Faturamento (%)			
	Redução (-)	Estabilidade (=)	Crescimento (+)	Saldo
Jan.-Mar.07 / Jan.-Mar.06	5	22	73	68
Abr.-Jun.07 / Abr.-Jun.06	1	78	21	20
Jul.-Set.07 / Jul.-Set.06	53	15	32	-21
Out.-Dez.07 / Out.-Dez.06	0	61	39	39
Jan.-Mar.08 / Jan.-Mar.07	0	0	100	100

Fonte: Núcleo de Turismo - Ebape - FGV / EMBRATUR

Período	Quadro de Pessoal (%)			
	Redução (-)	Estabilidade (=)	Crescimento (+)	Saldo
Jan.-Mar.07 / Jan.-Mar.06	16	61	23	7
Abr.-Jun.07 / Abr.-Jun.06	1	35	64	63
Jul.-Set.07 / Jul.-Set.06	57	14	29	-28
Out.-Dez.07 / Out.-Dez.06	12	10	78	66
Jan.-Mar.08 / Jan.-Mar.07	0	4	96	96

Fonte: Núcleo de Turismo - Ebape - FGV / EMBRATUR

Demanda por Destinos Nacionais (%)				
Período	Redução (-)	Estabilidade (=)	Crescimento (+)	Saldo
Jan.-Mar.07 / Jan.-Mar.06	38	3	59	21
Abr.-Jun.07 / Abr.-Jun.06	71	29	0	-71
Jul.-Set.07 / Jul.-Set.06	76	3	21	-55
Out.-Dez.07 / Out.-Dez.06	4	2	94	90
Jan.-Mar.08 / Jan.-Mar.07	0	0	100	100

Fonte: Núcleo de Turismo - Ebape - FGV / EMBRATUR

Demanda de Destinos Internacionais (%)				
Período	Redução (-)	Estabilidade (=)	Crescimento (+)	Saldo
Jan.-Mar.07 / Jan.-Mar.06	0	9	91	91
Abr.-Jun.07 / Abr.-Jun.06	0	0	100	100
Jul.-Set.07 / Jul.-Set.06	20	3	77	57
Out.-Dez.07 / Out.-Dez.06	0	2	98	98
Jan.-Mar.08 / Jan.-Mar.07	0	7	93	93

Fonte: Núcleo de Turismo - Ebape - FGV / EMBRATUR

Retrospectiva - Evolução da comparação entre mesmos trimestres de anos consecutivos

Retrospectiva e Perspectiva - Evolução dos principais indicadores (comparação com trimestres imediatamente anterior e posterior)

Período	Quadro de Pessoal (%)				Faturamento (%)			
	Redução (-)	Estabilidade (=)	Crescimento (+)	Saldo	Redução (-)	Estabilidade (=)	Crescimento (+)	Saldo
Jan.-Mar./2006	2	31	67	65	3	14	83	80
Abr.-Jun./2006	20	4	76	56	45	34	21	-24
Jul.-Set./2006	0	33	67	67	0	33	67	67
Out.-Dez./2006	31	3	66	35	0	2	98	98
Jan.-Mar./2007	1	76	23	22	1	24	75	74
Abr.-Jun./2007	51	35	14	-37	54	32	14	-40
Jul.-Set./2007	48	15	37	-11	49	13	38	-11
Out.-Dez./2007	11	11	78	67	2	61	37	35
Jan.-Mar./2008	0	90	10	10	0	50	50	50
*Abr.-Jun./2008	0	81	19	19	4	50	46	42

Fonte: Núcleo de Turismo - Ebape - FGV / EMBRATUR

Nota: (*) previsão

Período	Demanda por Destinos Nacionais (%)				Demanda por Destinos Internacionais (%)			
	Redução (-)	Estabilidade (=)	Crescimento (+)	Saldo	Redução (-)	Estabilidade (=)	Crescimento (+)	Saldo
Jan.-Mar./2006	19	17	64	45	7	6	87	80
Abr.-Jun./2006	37	58	5	-32	2	57	41	39
Jul.-Set./2006	31	2	67	36	0	0	100	100
Out.-Dez./2006	0	33	67	67	2	0	98	96
Jan.-Mar./2007	29	17	54	25	0	11	89	89
Abr.-Jun./2007	26	2	72	46	0	4	96	96
Jul.-Set./2007	62	17	21	-41	20	10	70	50
Out.-Dez./2007	4	2	94	90	15	2	83	68
Jan.-Mar./2008	0	50	50	50	0	50	50	50
*Abr.-Jun./2008	4	50	46	42	4	50	46	42

Fonte: Núcleo de Turismo - Ebape - FGV / EMBRATUR

Nota: (*) previsão

Custos Operacionais (%)				
Período	Redução (-)	Estabilidade (=)	Crescimento (+)	Saldo
Jan.-Mar./2006	0	17	83	83
Abr.-Jun./2006	0	27	73	73
Jul.-Set./2006	0	33	67	67
Out.-Dez./2006	31	4	65	34
Jan.-Mar./2007	1	76	23	22
Abr.-Jun./2007	54	29	17	-37
Jul.-Set./2007	8	0	92	84
Out.-Dez./2007	23	27	50	27
Jan.-Mar./2008	15	27	58	43

Fonte: Núcleo de Turismo - Ebape - FGV / EMBRATUR

Obs.: Não há previsão para a variável Custos Operacionais

Situação atual dos negócios - Investimentos no trimestre

Período	Sim		Não	Volume de investimentos / faturamento (%)
	%	Investimento em % do faturamento	%	Sobre o total da amostra
Abr.-Jun./2007	73	8,7	27	6,4
Jul.-Set./2007	99	4,2	1	4,2
Out.-Dez./2007	92	11,0	8	10,1
Jan.-Mar./2008	100	6,1	0	6,1
Abr.-Jun./2008	100	4,5	0	4,5

Fonte: Núcleo de Turismo - Ebape - FGV / EMBRATUR

Situação atual dos negócios - Evolução (%)

Comportamento	Abr./2006	Jul./2006	Out./2006	Jan./2007	Abr./2007	Jul./2007	Out./2007	Jan./2008	Abr./2008
Em expansão	63	89	69	69	89	71	97	80	93
Estáveis	19	11	31	3	7	28	3	20	0
Em retração	18	0	0	28	4	1	0	0	7
Saldo	45	89	69	41	85	70	97	80	86

Fonte: Núcleo de Turismo - Ebape - FGV / EMBRATUR

Situação dos negócios nos próximos seis meses - Evolução (%)

Comportamento	n/a	n/a	n/a	n/a	n/a	n/a	n/a	Jan./2008	Abr./2008
Em expansão								79	93
Estáveis								21	7
Em retração								0	0
Saldo	0	0	0	0	0	0	0	79	93

Fonte: Núcleo de Turismo - Ebape - FGV / EMBRATUR

n/a = não apurado

Retrospectiva - Motivação, segmentação e vendas

Motivação	Motivação da viagem (%)									
	Jan-Mar/06	Abr-Jun/06	Jul-Set/06	Out-Dez/06	Jan-Mar/07	Abr-Jun/07	Jul-Set/07	Out-Dez/07	Jan-Mar/08	
Negócios / Trabalho	40	42	22	0	0	0	0	2	3	
Lazer / Passeio	41	24	76	100	100	100	99	98	97	
Congressos / Feiras	5	1	0	0	0	0	1	0	0	
Outros	14	33	2	0	0	0	0	0	0	

Fonte: Núcleo de Turismo - Ebape - FGV / EMBRATUR

Segmentação do mercado (%)									
Segmento	Jan-Mar/06	Abr-Jun/06	Jul-Set/06	Out-Dez/06	Jan-Mar/07	Abr-Jun/07	Jul.-Set./07	Out.-Dez./07	Jan.-Mar/08
Nacional	58	44	71	66	53	50	49	38	90
Internacional	42	56	29	34	47	50	51	62	10

Fonte: Núcleo de Turismo - Ebape - FGV / EMBRATUR

Perspectiva - Previsões de médio prazo

PREVISÃO PARA O ANO 2008 COMPARADO AO ANO DE 2007

Faturamento							
Período	Redução (-)		Estabilidade (=)		Crescimento (+)		Saldo
	Variação % Média	%	%	%	Variação % Média	%	Variação % Média
Jan./2008	0	0	22	78	17,6	78	13,7
Abr./2008	0	0	0	100	25,6	100	25,6

Fonte: Núcleo de Turismo - Ebape - FGV / EMBRATUR

Nota: (1) Variação % Média representa a variação média de redução ou crescimento da variável sobre seus níveis no período anterior, segundo percentuais ponderados das observações feitas pelos respondentes.

(2) para o item estabilidade, não há variação.

Quadro de Pessoal (%)				
Período	Redução (-)	Estabilidade (=)	Crescimento (+)	Saldo
Jan./2008	11	21	68	57
Abr./2008	0	2	98	98

Fonte: Núcleo de Turismo - Ebape - FGV / EMBRATUR

Parques Temáticos e Atrações Turísticas

TABELAS

Retrospectiva - comparação anos anteriores

ANO 2007 COMPARADO AO ANO DE 2006

Período	Faturamento						Saldo
	Redução (-)		Estabilidade (=)		Crescimento (+)		
	Variação % Média	%	%	%	Variação % Média	%	
Jan.-Mar./2008	0,0	0	28	72	10,5	72	7,6

Fonte: Núcleo de Turismo - Ebape - FGV / EMBRATUR

Nota: (1) Variação % Média representa a variação média de redução ou crescimento da variável sobre seus níveis no período anterior, segundo percentuais ponderados das observações feitas pelos respondentes.

(2) para o item estabilidade, não há variação.

Período	Variável	Quadro de Pessoal (%)				Saldo
		Redução (-)	Estabilidade (=)	Crescimento (+)		
Jan.-Mar./2008	Quadro de Pessoal (%)	0	35	65	65	

Fonte: Núcleo de Turismo - Ebape - FGV / EMBRATUR

Retrospectiva - Comparação entre mesmos trimestres de anos consecutivos

Período	Faturamento						Saldo
	Redução (-)		Estabilidade (=)		Crescimento (+)		
	Variação % Média	%	%	%	Variação % Média	%	
Jul.-Set.07 / Jul.-Set.06	10,0	1	0	99	19,6	98	19,3
Out.-Dez.07 / Out.-Dez.06	17,0	28	0	72	11,4	44	3,4
Jan.-Mar.08 / Jan.-Mar.07	0,0	0	0	100	14,1	100	14,1

Fonte: Núcleo de Turismo - Ebape - FGV / EMBRATUR

Nota: (1) Variação % Média representa a variação média de redução ou crescimento da variável sobre seus níveis no período anterior, segundo percentuais ponderados das observações feitas pelos respondentes.

(2) para o item estabilidade, não há variação.

Retrospectiva - Evolução da comparação entre mesmos trimestres de anos consecutivos

Período	Quadro de pessoal (%)				Saldo
	Redução (-)	Estabilidade (=)	Crescimento (+)		
Jan.-Mar.07 / Jan.-Mar.06	0	55	45	45	
Abr.-Jun.07 / Abr.-Jun.06	0	55	45	45	
Jul.-Set.07 / Jul.-Set.06	0	59	41	41	
Out.-Dez.07 / Out.-Dez.06	28	20	52	24	
Jan.-Mar.08 / Jan.-Mar.07	41	19	40	-1	

Fonte: Núcleo de Turismo - Ebape - FGV / EMBRATUR

Período	Faturamento (%)				Saldo
	Redução (-)	Estabilidade (=)	Crescimento (+)		
Jan.-Mar.07 / Jan.-Mar.06	29	0	-	-	
Abr.-Jun.07 / Abr.-Jun.06	20	3	77	57	
Jul.-Set.07 / Jul.-Set.06	1	0	99	98	
Out.-Dez.07 / Out.-Dez.06	28	0	72	44	
Jan.-Mar.08 / Jan.-Mar.07	0	0	100	100	

Fonte: Núcleo de Turismo - Ebape - FGV / EMBRATUR

Retrospectiva e perspectiva - Evolução dos Principais Indicadores (%)
(comparação com trimestres imediatamente anterior e posterior)

Período	Quadro de Pessoal (%)				Faturamento (%)			
	Redução (-)	Estabilidade (=)	Crescimento (+)	Saldo	Redução (-)	Estabilidade (=)	Crescimento (+)	Saldo
Jan.-Mar./2006	12	62	19	7	34	0	66	32
Abr.-Jun./2006	20	73	26	6	53	0	47	-6
Jul.-Set./2006	3	16	7	4	3	0	97	94
Out.-Dez./2006	28	30	81	53	28	0	72	44
Jan.-Mar./2007	51	31	42	-9	60	0	40	-20
Abr.-Jun./2007	10	74	17	7	64	3	33	-31
Jul.-Set./2007	0	40	60	60	1	0	99	98
Out.-Dez./2007	61	26	13	-48	47	6	47	0
Jan.-Mar./2008	26	49	25	-1	27	29	44	17
*Abr.-Jun./2008	9	35	56	47	57	1	42	-15

Fonte: Núcleo de Turismo - Ebape - FGV / EMBRATUR

Período	Número de Visitantes Recebidos (%)				Custos Operacionais (%)			
	Redução (-)	Estabilidade (=)	Crescimento (+)	Saldo	Redução (-)	Estabilidade (=)	Crescimento (+)	Saldo
Jan.-Mar./2006	43	0	43	0	2	62	46	44
Abr.-Jun./2006	53	0	57	4	20	33	36	16
Jul.-Set./2006	3	0	47	44	3	51	47	44
Out.-Dez./2006	28	0	97	69	21	9	46	25
Jan.-Mar./2007	60	0	72	12	57	30	70	13
Abr.-Jun./2007	23	3	40	17	60	4	13	-47
Jul.-Set./2007	24	0	76	52	0	36	64	64
Out.-Dez./2007	31	3	66	35	2	34	64	62
Jan.-Mar./2008	57	1	42	-15	20	33	47	27
*Abr.-Jun./2008	57	1	42	-15				

Fonte: Núcleo de Turismo - Ebape - FGV / EMBRATUR

Situação atual dos negócios - Investimentos (%)

Período	Sim		Não	Volume de investimentos como percentual do faturamento (%) Sobre o total da amostra
	%	Investimento como % do faturamento	%	
Abr.-Jun./2007	80	5,3	20	4,2
Jul.-Set./2007	69	4,3	31	3,0
Out.-Dez./2007	41	3,5	59	1,4
Jan.-Mar./2008	66	10,2	34	6,7
Abr.-Jun./2008	100	6,5	0	6,5

Fonte: Núcleo de Turismo - Ebape - FGV / EMBRATUR

Situação atual dos negócios (%)

	Jul./2006	Out./2006	Jan./2007	Abr./2007	Jul./2007	Out./2007	Jan./2008	Abr./2008
Em expansão	87	100	80	84	86	100	99	98
Estáveis	13	0	6	16	14	0	1	2
Em retração	0	0	14	0	0	0	0	0
Saldo	87	100	66	84	86	100	99	98

Fonte: Núcleo de Turismo - Ebape - FGV / EMBRATUR

Situação dos negócios nos próximos seis meses - Evolução (%)

Comportamento	n/a	n/a	n/a	n/a	n/a	n/a	Jan./2008	Abr./2008
Em expansão							99	85
Estáveis							1	15
Em retração							0	0
Saldo	0	0	0	0	0	0	99	85

Fonte: Núcleo de Turismo - Ebape - FGV / EMBRATUR

n/a = não apurado

Perspectiva - Previsões de médio prazo

PREVISÃO PARA O ANO DE 2008 COMPARADO AO ANO DE 2007

Período	Faturamento						
	Redução (-)		Estabilidade (=)		Crescimento (+)		Saldo
	Variação % Média	%	%	%	Variação % Média	%	Variação % Média
Jan./2008	0,0	0	0	100	22,5	100	22,5
Abr./2008	0,0	0	0	100	24,3	100	24,3

Fonte: Núcleo de Turismo - Ebape - FGV / EMBRATUR

Nota: (1) Variação % Média representa a variação média de redução ou crescimento da variável sobre seus níveis no período anterior, segundo percentuais ponderados das observações feitas pelos respondentes.

(2) para o item estabilidade, não há variação.

Período	Quadro de Pessoal (%)			
	Redução (-)	Estabilidade (=)	Crescimento (+)	Saldo
Jan./2008	0	59	41	41
Abr./2008	0	24	76	76

Fonte: Núcleo de Turismo - Ebape - FGV / EMBRATUR

Transporte Aéreo

TABELAS

Retrospectiva - comparação anos anteriores

ANO 2007 COMPARADO AO ANO DE 2006

Período	Faturamento						
	Redução (-)		Estabilidade (=)		Crescimento (+)		Saldo
	Variação % Média	%	%	%	Variação % Média	%	Variação % Média
Jan.-Mar./2008	0,0	0	8	92	23,0	92	21,2

Fonte: Núcleo de Turismo - Ebape - FGV / EMBRATUR

Nota: (1) Variação % Média representa a variação média de redução ou crescimento da variável sobre seus níveis no período anterior, segundo percentuais ponderados das observações feitas pelos respondentes.

(2) para o item estabilidade, não há variação.

Quadro de Pessoal (%)					
Período	Variável	Redução (-)	Estabilidade (=)	Crescimento (+)	Saldo
Jan.-Mar./2008	Quadro de Pessoal (%)	0	8	92	92

Fonte: Núcleo de Turismo - Ebape - FGV / EMBRATUR

Retrospectiva - Comparação entre mesmos trimestres de anos consecutivos

Período	Faturamento						
	Redução (-)		Estabilidade (=)		Crescimento (+)		Saldo
	Variação % Média	%	%	%	Variação % Média	%	Variação % Média
Jul.-Set.07 / Jul.-Set.06	0	0	0	100	9,4	100	9,4
Out.-Dez.07 / Out.-Dez.06	0	0	8	92	38,7	92	35,6
Jan.-Mar.08 / Jan.-Mar.07	0	0	0	100	13,5	100	13,5

Fonte: Núcleo de Turismo - Ebape - FGV / EMBRATUR

Nota: (1) Variação % Média representa a variação média de redução ou crescimento da variável sobre seus níveis no período anterior, segundo percentuais ponderados das observações feitas pelos respondentes.

(2) para o item estabilidade, não há variação.

Retrospectiva - Evolução da comparação entre mesmos trimestres de anos consecutivos

Quadro de pessoal (%)				
Período	Redução (-)	Estabilidade (=)	Crescimento (+)	Saldo
Jan.-Mar.07 / Jan.-Mar.06	1	0	99	98
Abr.-Jun.07 / Abr.-Jun.06	0	0	100	100
Jul.-Set.07 / Jul.-Set.06	0	0	100	100
Out.-Dez.07 / Out.-Dez.06	0	8	92	92
Jan.-Mar.08 / Jan.-Mar.07	0	21	79	79

Fonte: Núcleo de Turismo - Ebape - FGV / EMBRATUR

Faturamento (%)				
Período	Redução (-)	Estabilidade (=)	Crescimento (+)	Saldo
Jan.-Mar.07 / Jan.-Mar.06	1	1	98	97
Abr.-Jun.07 / Abr.-Jun.06	0	0	100	100
Jul.-Set.07 / Jul.-Set.06	0	0	100	100
Out.-Dez.07 / Out.-Dez.06	0	8	92	92
Jan.-Mar.08 / Jan.-Mar.07	0	0	100	100

Fonte: Núcleo de Turismo - Ebape - FGV / EMBRATUR

Retrospectiva e perspectiva - Evolução dos Principais Indicadores (%)
(comparação com trimestres imediatamente anterior e posterior)

Período	Quadro de Pessoal				Faturamento			
	Redução (-)	Estabilidade (=)	Crescimento (+)	Saldo	Redução (-)	Estabilidade (=)	Crescimento (+)	Saldo
Jan.-Mar./2006	38	0	62	24	38	0	62	-
Abr.-Jun./2006	1	1	98	97	1	1	98	97
Jul.-Set./2006	1	1	98	97	0	0	100	100
Out.-Dez./2006	0	0	100	100	0	0	100	100
Jan.-Mar./2007	1	0	99	98	57	2	41	-16
Abr.-Jun./2007	50	0	50	0	0	0	100	100
Jul.-Set./2007	0	0	100	100	0	0	100	100
Out.-Dez./2007	0	8	92	92	0	8	92	92
Jan.-Mar./2008	0	0	100	100	0	0	100	100
*Abr.-Jun./2008	0	43	57	57	0	43	57	57

Fonte: Núcleo de Turismo - Ebape - FGV / EMBRATUR

Período	Custos Operacionais (%)			
	Redução (-)	Estabilidade (=)	Crescimento (+)	Saldo
Jan.-Mar./2006	41	58	1	-40
Abr.-Jun./2006	0	32	68	68
Jul.-Set./2006	31	1	68	37
Out.-Dez./2006	0	0	100	100
Jan.-Mar./2007	97	0	3	-94
Abr.-Jun./2007	0	0	100	100
Jul.-Set./2007	0	0	100	100
Out.-Dez./2007	0	0	100	100
Jan.-Mar./2008	0	0	100	100

Fonte: Núcleo de Turismo - Ebape - FGV / EMBRATUR

Obs.: Não há previsão para a variável Custos Operacionais

Situação atual dos negócios - Investimentos (%)

Período	Sim		Não	Volume de investimentos como percentual do faturamento (%) Sobre o total da amostra
	%	Investimento como % do faturamento	%	
Não apurado	99	9,1	1	-
Jul.-Set./2007	99	22,0	1	21,8
Out.-Dez./2007	100	3,0	0	3,0
Jan.-Mar./08	100	17,0	0	17,0
Abr.-Jun./2008	100	19,7	0	19,7

Fonte: Núcleo de Turismo - Ebape - FGV / EMBRATUR

Situação atual dos negócios (%)

	Out./2006	Jan./2007	Abr./2007	Jul./2007	Out./2007	Jan./2008	Abr./2008
Em expansão	99	n/i	99	99	100	100	100
Estáveis	0	n/i	1	0	0	0	0
Em retração	1	n/i	0	1	0	0	0
Saldo	98	0	99	98	100	100	100

Fonte: Núcleo de Turismo - Ebape - FGV / EMBRATUR

Situação atual dos negócios (%)

Comportamento	n/a	n/a	n/a	n/a	n/a	Jan./2008	Abr./2008
Em expansão						100	100
Estáveis						0	0
Em retração						0	0
Saldo	0	0	0	0	0	100	100

Fonte: Núcleo de Turismo - Ebape - FGV / EMBRATUR
 n/a = não apurado

Retrospectiva - Motivação, segmentação e vendas

Motivação	Segmentação das vendas (%)								
	Jan-Mar/06	Abr.-Jun./06	Jul-Set/06	Out-Dez/06	Jan-Mar/07	Abr.-Jun./2007	Jul.-Set../2007	Out.-Dez/08	Jan-Mar/08
Diretas	24	31	4	32	32	28	16	32	25
Via consolidadoras	25	0	1	0	0	7	11	2	6
Via operadoras de turismo	8	6	8	8	8	7	13	5	8
Via agências de viagens e turismo	43	63	87	60	60	51	60	61	61

Fonte: Núcleo de Turismo - Ebape - FGV / EMBRATUR

Segmento	Segmentação dos vôos (%)								
	Jan-Mar/06	Abr.-Jun./06	Jul-Set/06	Out-Dez/06	Jan-Mar/07	Abr.-Jun./2007	Jul.-Set../2007	Out.-Dez/08	Jan-Mar/08
Regulares	98	98	99	96	96	89	98	98	97
Não-regulares	2	2	1	1	1	1	2	1	2
Carga	n/r	n/r	n/r	3	3	10	0	1	1

Fonte: Núcleo de Turismo - Ebape - FGV / EMBRATUR

Perspectiva - Previsões de médio prazo

PREVISÃO PARA O ANO DE 2008 COMPARADO AO ANO DE 2007

Período	Faturamento						
	Redução (-)		Estabilidade (=)		Crescimento (+)		Saldo
	Variação % Média	%	%	%	Variação % Média	%	Variação % Média
Jan./2008	0,0	0	0	100	24,9	100	24,9
Abr./2008	0,0	0	0	100	39,5	100	39,5

Fonte: Núcleo de Turismo - Ebape - FGV / EMBRATUR

Nota: (1) Variação % Média representa a variação média de redução ou crescimento da variável sobre seus níveis no período anterior, segundo percentuais ponderados das observações feitas pelos respondentes.

(2) para o item estabilidade, não há variação.

Período	Quadro de Pessoal (%)			
	Redução (-)	Estabilidade (=)	Crescimento (+)	Saldo
Jan./2008	0	0	100	100
Abr./2008	0	0	100	100

Fonte: Núcleo de Turismo - Ebape - FGV / EMBRATUR

Turismo Receptivo

TABELAS

Retrospectiva - comparação anos anteriores

ANO 2007 COMPARADO AO ANO DE 2006

Período	Faturamento						
	Redução (-)		Estabilidade (=)		Crescimento (+)		Saldo
	Varição % Média	%	%	%	Varição % Média	%	Varição % Média
Jan.-Mar./2008	10,3	18	1	81	20,7	63	14,9

Fonte: Núcleo de Turismo - Ebape - FGV / EMBRATUR

Nota: (1) Varição % Média representa a variação média de redução ou crescimento da variável sobre seus níveis no período anterior, segundo percentuais ponderados das observações feitas pelos respondentes.

(2) para o item estabilidade, não há variação.

Período	Quadro de Pessoal (%)				
	Variável	Redução (-)	Estabilidade (=)	Crescimento (+)	Saldo
Jan.-Mar./2008	Quadro de Pessoal (%)	16	69	15	-1
	Demanda nacional (%)	5	2	93	88
	Demanda internacional (%)	26	70	4	-22

Fonte: Núcleo de Turismo - Ebape - FGV / EMBRATUR

Período	Faturamento						
	Redução (-)		Estabilidade (=)		Crescimento (+)		Saldo
	Varição % Média	%	%	%	Varição % Média	%	Varição % Média
Jul.-Set.07 / Jul.-Set.06	30,0	7	0	93	36,8	86	32,1
Out.-Dez.07 / Out.-Dez.06	23,9	5	1	94	19	89	16,7
Jan.-Mar.08 / Jan.-Mar.07	4,1	58	30	12	1,8	-46	-2,2

Fonte: Núcleo de Turismo - Ebape - FGV / EMBRATUR

Nota: (1) Varição % Média representa a variação média de redução ou crescimento da variável sobre seus níveis no período anterior, segundo percentuais ponderados das observações feitas pelos respondentes.

Retrospectiva - Evolução da comparação entre mesmos trimestres de anos consecutivos

Período	Faturamento (%)			
	Redução (-)	Estabilidade (=)	Crescimento (+)	Saldo
Jan.-Mar.07 / Jan.-Mar.06	18	1	81	63
Abr.-Jun.07 / Abr.-Jun.06	88	12	0	-88
Jul.-Set.07 / Jul.-Set.06	7	0	93	86
Out.-Dez.07 / Out.-Dez.06	5	1	94	89
Jan.-Mar.08 / Jan.-Mar.07	58	30	12	-46

Fonte: Núcleo de Turismo - Ebape - FGV / EMBRATUR

Período	Quadro de Pessoal (%)			
	Redução (-)	Estabilidade (=)	Crescimento (+)	Saldo
Jan.-Mar.07 / Jan.-Mar.06	0	49	51	51
Abr.-Jun.07 / Abr.-Jun.06	42	8	50	8
Jul.-Set.07 / Jul.-Set.06	35	1	64	29
Out.-Dez.07 / Out.-Dez.06	19	17	64	45
Jan.-Mar.08 / Jan.-Mar.07	58	30	12	-46

Fonte: Núcleo de Turismo - Ebape - FGV / EMBRATUR

Período	Recepção de Turistas Brasileiros (%)			
	Redução (-)	Estabilidade (=)	Crescimento (+)	Saldo
Jan.-Mar.07 / Jan.-Mar.06	3	1	96	93
Abr.-Jun.07 / Abr.-Jun.06	0	1	99	99
Jul.-Set.07 / Jul.-Set.06	10	0	90	80
Out.-Dez.07 / Out.-Dez.06	5	2	93	88
Jan.-Mar.08 / Jan.-Mar.07	5	0	95	90

Fonte: Núcleo de Turismo - Ebape - FGV / EMBRATUR

Recepção de Turistas Estrangeiros (%)				
Período	Redução (-)	Estabilidade (=)	Crescimento (+)	Saldo
Jan.-Mar.07 / Jan.-Mar.06	18	50	32	14
Abr.-Jun.07 / Abr.-Jun.06	32	68	0	-32
Jul.-Set.07 / Jul.-Set.06	7	1	92	85
Out.-Dez.07 / Out.-Dez.06	6	71	23	17
Jan.-Mar.08 / Jan.-Mar.07	60	23	17	-43

Fonte: Núcleo de Turismo - Ebape - FGV / EMBRATUR

Retrospectiva e Perspectiva - Evolução dos principais indicadores
(comparação com trimestres imediatamente anterior e posterior)

Período	Quadro de Pessoal (%)				Faturamento (%)			
	Redução (-)	Estabilidade (=)	Crescimento (+)	Saldo	Redução (-)	Estabilidade (=)	Crescimento (+)	Saldo
Jan.-Mar./2006	28	72	0	-28	13	26	61	48
Abr.-Jun./2006	44	56	0	-44	95	5	0	-95
Jul.-Set./2006	27	20	53	26	27	20	53	26
Out.-Dez./2006	41	22	37	-4	80	0	20	-60
Jan.-Mar./2007	0	99	1	1	81	1	18	-63
Abr.-Jun./2007	42	8	50	8	92	7	1	-91
Jul.-Set./2007	0	36	64	64	7	1	92	85
Out.-Dez./2007	16	70	14	-2	2	1	97	95
Jan.-Mar./2008	8	75	17	9	10	73	17	7
*Abr.-Jun./2008	25	75	0	-25	75	22	3	-72

Fonte: Núcleo de Turismo - Ebape - FGV / EMBRATUR

Nota: (*) previsão

Período	Recepção de Turistas Brasileiros (%)				Recepção de Turistas Estrangeiros (%)			
	Redução (-)	Estabilidade (=)	Crescimento (+)	Saldo	Redução (-)	Estabilidade (=)	Crescimento (+)	Saldo
Jan.-Mar./2006	14	29	57	43	13	27	60	47
Abr.-Jun./2006	60	39	1	-59	95	5	0	-95
Jul.-Set./2006	0	17	83	83	27	70	3	-24
Out.-Dez./2006	51	23	26	-25	41	39	20	-21
Jan.-Mar./2007	98	2	0	-98	50	32	18	-32
Abr.-Jun./2007	0	1	99	99	92	6	2	-90
Jul.-Set./2007	10	2	88	78	7	1	92	85
Out.-Dez./2007	0	7	93	93	3	75	22	19
Jan.-Mar./2008	0	5	95	95	81	2	17	-64
*Abr.-Jun./2008	40	55	5	-35	98	0	2	-96

Fonte: Núcleo de Turismo - Ebape - FGV / EMBRATUR

Nota: (*) previsão

Custos Operacionais (%)				
Período	Redução (-)	Estabilidade (=)	Crescimento (+)	Saldo
Jan.-Mar./2006	0	26	74	74
Abr.-Jun./2006	15	14	71	56
Jul.-Set./2006	0	16	84	84
Out.-Dez./2006	14	0	86	72
Jan.-Mar./2007	0	33	67	67
Abr.-Jun./2007	0	2	98	98
Jul.-Set./2007	0	7	93	93
Out.-Dez./2007	3	8	89	86
Jan.-Mar./2008	4	13	83	79

Fonte: Núcleo de Turismo - Ebape - FGV / EMBRATUR

Obs.: Não há previsão para a variável Custos Operacionais

Situação atual dos negócios - Investimentos no trimestre

Período	Sim		Não	Volume de investimentos / faturamento (%)
	%	Investimento em % do faturamento	%	Sobre o total da amostra
Abr.-Jun./2007	82	1,8	18	1,5
Jul.-Set./2007	0	0,0	100	0,0
Out.-Dez./2007	64	3,1	36	2,0
Jan.-Mar./2008	69	3,2	31	2,2
Abr.-Jun./2008	100	1,3	0	1,3

Fonte: Núcleo de Turismo - Ebape - FGV / EMBRATUR

Situação atual dos negócios - Evolução (%)

Comportamento	Abr./2006	Jul./2006	Out./2006	Jan./2007	Abr./2007	Jul./2007	Out./2007	Jan./2008	Abr./2008
Em expansão	68	46	73	59	32	50	65	99	14
Estáveis	20	21	0	0	68	19	35	1	5
Em retração	12	33	27	41	0	31	0	0	81
Saldo	56	13	46	18	32	19	65	99	-67

Fonte: Núcleo de Turismo - Ebape - FGV / EMBRATUR

Situação dos negócios nos próximos seis meses - Evolução (%)

Comportamento	Jan./2006	Abr./2006	Jul./2006	Out./2006	Jan./2007	Abr./2007	Jul./2007	Jan./2008	Abr./2008
Em expansão								84	7
Estáveis								0	85
Em retração								16	8
Saldo	0	0	0	0	0	0	0	68	-1

Fonte: Núcleo de Turismo - Ebape - FGV / EMBRATUR

Retrospectiva - Motivação, segmentação e vendas

Motivação	Motivação da viagem (%)								
	Jan-Mar/06	Abr-Jun/06	Jul-Set/06	Out-Dez/06	Jan-Mar/07	Abr-Jun/07	Jul-Set/07	Out-Dez/07	Jan-Mar/08
Negócios / Trabalho	36	27	0	8	50	50	19	9	0
Grupos	24	21	0	12	1	11	3	10	4
Incentivos	9	11	19	41	30	38	50	48	73
Congressos / Feiras	16	0	81	0	0	0	0	0	22
Outros	15	41	0	39	19	1	28	33	1

Fonte: Núcleo de Turismo - Ebape - FGV / EMBRATUR

Segmento	Segmentação do mercado (%)								
	Jan-Mar/06	Abr-Jun/06	Jul-Set/06	Out-Dez/06	Jan-Mar/07	Abr-Jun/07	Jul-Set/07	Out-Dez/07	Jan-Mar/08
Brasileiros	52	42	50	-	48	50	68	52	34
Estrangeiros	69	58	48	58	50	-	52	48	66

Fonte: Núcleo de Turismo - Ebape - FGV / EMBRATUR

Perspectiva - Previsões de médio prazo

PREVISÃO PARA O ANO DE 2008 COMPARADO AO ANO DE 2007

Período	Faturamento						
	Redução (-)		Estabilidade (=)		Crescimento (+)		Saldo
	Variação % Média	%	%	%	Variação % Média	%	Variação % Média
Jan./2008	20,0	18	0	82	25,8	64	17,6
Abr./2008	4,1	58	0	42	3,0	-16	-1,1

Fonte: Núcleo de Turismo - Ebape - FGV / EMBRATUR

Nota: (1) Variação % Média representa a variação média de redução ou crescimento da variável sobre seus níveis no período anterior, segundo percentuais ponderados das observações feitas pelos respondentes.

(2) para o item estabilidade, não há variação.

Período	Quadro de Pessoal (%)			
	Redução (-)	Estabilidade (=)	Crescimento (+)	Saldo
Jan./2008	16	67	17	1
Abr./2008	8	80	12	4

Fonte: Núcleo de Turismo - Ebape - FGV / EMBRATUR



Ministério
do Turismo



boletim@turismo.gov.br
 www.turismo.gov.br/dadosefatos

O Boletim de Desempenho Econômico do Turismo é realizado pelo Núcleo de Estudos Avançados em Turismo e Hotelaria – NEATH/EBAPE-FGV composto pelos seguintes técnicos: Bianor Scelza Cavalcanti (Diretor EBAPE), Luiz Gustavo M. Barbosa e Deborah M. Zouain (Coordenadores NEATH), Adonai Teles, Cristiane Rezende, Erick Lacerda, Leonardo Siqueira, Marcela Cohen, Paola Lohmann, Paulo C. Stilpen e Saulo Barroso Rocha. Diagramação: Ana Luísa Barbosa. Equipe EMBRATUR: José Francisco de Salles Lopes (Diretor de Estudos e Pesquisas); Neiva Duarte (Coordenadora de Estudos e Pesquisas).